

06-2026

JOURNAL DU PARC NATUREL

du Pays des Collines

ELLEZELLES - FLOBECQ - FRASNES-LEZ-ANVAING - MONT DE L'ENCLUS - ATH

©L. Salmon



Parc naturel
DU PAYS
DES COLLINES

Ici, l'innovation prend racine



EDITO DU PRÉSIDENT

Bonjour tout le monde,

J'ai le plaisir de vous présenter la 1^{ère} version du Journal du Parc naturel en version numérique.

En décembre, vous recevrez, comme à l'habitude, une seconde édition distribuée en toutes boîtes en version papier.

Le Parc naturel élabore son prochain Plan de Gestion couvrant la période 2027-2036 en s'appuyant sur une large consultation des habitants, des Communes et des associations partenaires de manière à répondre au mieux à vos attentes.

Vous découvrirez aussi, dans le présent Journal du Parc naturel, les divers projets développés par le Parc naturel en collaboration avec ses partenaires publics et associatifs.

Le monde agricole fait l'objet d'attentions particulières avec des projets porteurs comme « Cultiv'Ajuste » et la pose de fascines pour limiter les coulées de boue aux endroits les plus problématiques.

Le Parc naturel s'engage également aux côtés des Communes pour intégrer la qualité du cadre de vie et la protection de nos paysages dans leur projet de Schéma de Développement Communal. Un défi majeur !

Comme chaque année, la période estivale fait la part belle aux événements « Nature » au Pays des Collines. Je vous invite à y participer en famille ou avec vos amis.

Enfin, le Rapport d'Activités 2025, validé par la récente Assemblée Générale et la Région wallonne, est disponible sur notre site web. Vous y découvrirez les mille et une activités du Parc naturel dans ses domaines de compétence. Une version papier est également disponible sur demande.

Je vous souhaite un bel été de découverte active du Pays des Collines au travers des activités programmées.

Bonnes vacances et au plaisir de vous rencontrer à l'une ou l'autre occasion,

Michel Devos, Président du Parc naturel du Pays des Collines



Suivez toute l'actualité du Parc naturel du Pays des Collines



/parcnaturedupaysdescollines



/pnpaysdescollines



/Parc naturel du Pays des Collines

ÉDITEUR RESPONSABLE :

Michel Devos, Président

Le Journal du Parc naturel est distribué dans toutes les boîtes aux lettres des communes d'Ellezelles, Flobecq, Frasnes-lez-Anvaing, Mont de l'Enclus et les villages de Mainvault, Ostiches et Houtaing (environ 13.900 exemplaires). Il est également disponible sur simple demande à info@pnpc.be et sur notre site internet www.paysdescollines.be

Le Journal du Parc naturel est édité par la Commission de Gestion du Parc naturel du Pays des Collines avec l'aide du Service Public de Wallonie, de la Province du Hainaut et de ses communes



Les événements nature au Pays des Collines

À l'initiative de Chloé, stagiaire en communication de février à avril cette année, le Parc naturel vous donne désormais chaque mois la liste des activités nature réalisées dans la région.

Vous pourrez la retrouver sur notre site web www.paysdescollines.be et sur nos pages Facebook et Instagram.

Ci-dessous, voici l'ensemble des activités prévues pour juillet-août. Au plaisir de vous y retrouver !

Dimanche 05/07 - Balade dans les pas de Grand-mère - 14h à 17h, au départ de l'Ecomusée du Pays des Collines, Plada 6 à 7890 Lahamaide - Inscription : Xavier Morlet 0485/18.61.58
Guides-nature des Collines

Dimanche 12/07 - Balade reconnaissance et usage des plantes médicinales - 10h à 12h à la Salle des fêtes, Place 2 à 7750 Amougies - Infos et réservation : 069/87.10.30
Commune de Mont-de-l'Enclus

Vendredi 17/07 - Marché fermier d'Anvaing - 17h à 19h30, Drève du Château 1A
Marché fermier d'Anvaing

Dimanche 26/07 - Découverte et observation des papillons de nuit à l'orée d'un bois - 6h à 8h30, Cabane Sylvie à La Houppie 12 7880 Flobecq - Inscription : Isabelle Guérin 0477/68.92.54, en collaboration avec Natagora
Guides-nature des Collines

Du 31/07 au 02/08 - Fête de la Moisson - Ecomusée du Pays des Collines, Plada 6 7890 Lahamaide - Afterwork, chasse aux trésors, escape game, balade guidée, exposition, marché, démonstrations, bal folk... retrouvez le programme complet sur le site www.ecomusee.eu
Ecomusée du Pays des Collines

Mercredi 12/08 - Observation Eclipse solaire à la Villa Deschamps - 18h30 - Plus d'informations : Brigitte Seghers 0496/30.83.16
Cercle des Naturalistes de Belgique

Dimanche 16/08 - Fauchage à la main - 9h à 12h à Petit Hameau 2 7890 Ellezelles - Réservation obligatoire : Agostino Populin 0476/79.10.15 en collaboration avec Natagora
Guides-nature des Collines

Lundi 17/08 - Nuit des étoiles filantes - Plus d'informations : Brigitte Seghers 0496/30.83.16
Cercle des Naturalistes de Belgique

Du 17 au 21/08 - Stage Nature du Centre Culturel du Pays des Collines - 9h à 16h, Salle villageoise de l'ancienne cure 7890 Lahamaide - 75€/participant (4 à 6 ans)
Centre Culturel du Pays des Collines

Samedi 22/08 - Nuit européenne des chauves-souris aux Bassins de Frasnes - 20h à 22h30 à Rue de la Fauvette, 11 7911 Frasnes-lez-Buissenal - Réservation obligatoire : Mireille Poelemans 0477/65.61.83
Guides-nature des Collines



Une newsletter pour vous informer de nos projets

Vous aimeriez être au courant de notre actualité plus régulièrement qu'à travers ce journal ? Nous avons également lancé une newsletter trimestrielle ! Pour la recevoir, écrivez-nous à info@pnpc.be dès aujourd'hui.

Retour sur le Rallye gourmand des producteurs !

Ce dimanche 31 mai, le Parc naturel du Pays des Collines organisait un Rallye gourmand des producteurs dans le cadre des Rendez-vous en terre agricole de la Province de Hainaut. Pour l'occasion, plus de 110 participants de tous âges ont enfourché leur vélo et sont partis à la découverte du Pays des Collines et de ses producteurs locaux. Pour cette 3^{ème} édition, le circuit de 28km parcourait la campagne entre Mont-de-l'Enclus et Frasnes-lez-Anvaing.

Au travers de 6 étapes, les participants ont pu découvrir différentes facettes du métier d'agriculteur : production, transformation, impact sur le paysage, rôle sur la préservation des sols et sur la nature.

Ainsi, les cyclistes ont pu découvrir :

- Un pré-verger et la tonte des moutons à la **ferme Decraene** (Amougies)
- Une exploitation maraîchère aux **Jardins Saint Pierre** (Amougies)
- Le brassage de la bière et le rôle de l'agriculture sur les paysages à la **brasserie Kluz** (Mont de l'Enclus)
- L'agriculture sociale et l'importance de la préservation des sols à la **Ferme du Harby** (Anseroeul)
- L'élevage et la transformation laitière à la **Baratte d'Hélène** à Arc-Ainières
- La visite d'une **fascine et d'un bassin d'orage** installés en contrebas d'une parcelle agricole (Mont-de-l'Enclus)

Lors de chaque arrêt, différents producteurs étaient mis à l'honneur au travers de différentes dégustations : cake, jus, fruits, rillettes de pigeons, yaourt, saucisson, fromages...

Une belle journée placée sous le signe de la découverte et de la convivialité !

Contact :

Simon Duquesne
s.duquesne@pnpc.be
 068/54.46.08



Une coopération transrégionale bien en route !

Après une première collaboration sur le projet « Apprendre de l'autre » et la réponse à des appels à projets, nous avons accueilli début juin une délégation d'accompagnateurs (issus de syndicats agricoles) en agriculture venant des 4 coins de la Flandre. Ainsi, ce sont près d'une vingtaine de personnes qui sont venues découvrir certains projets phares menés par le Parc naturel du Pays des Collines au niveau agricole. Cette visite s'inscrivait dans le cadre d'un partenariat avec le Landschapspark Vlaamse Ardennen. Cette journée fut riche en rencontres et en échanges sur les réalités agricoles de nos territoires et les défis communs à relever pour le futur !



Le Schéma de Développement Communal - un document-clé, aussi pour la population et la qualité de son cadre de vie

Nos communes sont actuellement confrontées à un défi ambitieux : dessiner la commune de demain, agréable et durable. Il sera donc nécessaire d'orienter les projets qui façonneront son développement via le Schéma de Développement Communal ou SDC.

Où souhaiterions-nous et comment souhaiterions-nous habiter d'ici 10 ou 20 ans ? Comment se déplacer, quels paysages et espaces verts valoriser ? Quels services développer pour améliorer la qualité de vie de chacun ? Une vision d'avenir que les SDC contribueront à construire.

Un peu de contexte :

Suite à l'entrée en vigueur en 2024 du Schéma de Développement du Territoire (SDT), fixant des options d'aménagement et de développement du territoire à l'échelle de toute la Wallonie, les communes sont vivement encouragées à réaliser leur Schéma

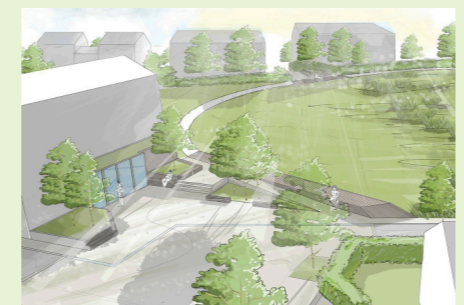
de Développement Communal afin d'affiner la stratégie territoriale à l'échelle de la commune et selon les réalités du terrain. Les communes ont jusqu'à 2030 pour réaliser leur SDC, à défaut ce sera le SDT plus générique qui s'appliquera.

Au sein du Parc naturel du Pays des Collines, les communes de Mont-de-l'Enclus, Frasnes-lez-Anvaing et Ath se sont tout récemment lancées dans le long processus d'élaboration du SDC en collaboration avec des bureaux d'études spécialisés.

Et le Parc naturel dans tout ça ? Dans le cadre de sa mission d'Aménagement du Territoire et Paysages, le Parc naturel, avec son expertise de terrain est au service de ses communes pour les accompagner au mieux dans l'élaboration de cette vision d'avenir. Sa présence est d'ailleurs requise aux Comités de pilotage guidant le processus.

La Charte Paysagère du Parc naturel du Pays des Collines fraîchement approuvée constitue aussi une ressource précieuse pour les bureaux d'études avec lesquels le Parc naturel collaborera étroitement. Pour un futur cadre de vie agréable, nous serons attentifs à ce que les enjeux de protection, de gestion et d'aménagements paysagers soient bien pris en considération dans les SDC.

Contact :
Dorothee Verbrigghe
d.verbrigghe@pnpc.be
068/54.46.07



Une journée au Zwin Natuur Park avec les Junior Rangers

En mai, à l'occasion des vacances de Pâques, l'équipe Education au territoire a organisé un nouveau stage de formation pour les Junior Rangers du Pays des Collines.

Cinq nouvelles recrues nous ont suivis lors de ce stage pour en apprendre plus sur la nature et recevoir leur uniforme afin de compléter les rangs des 15 ados devenus Junior Rangers ces deux dernières années. Les anciens stagiaires se sont joints à nous toute la semaine pour partager leur expérience avec les nouveaux et approfondir leurs connaissances.

Afin de compléter leurs découvertes, nous leur avons proposé une journée au Zwin Natuur Park, situé à Knokke-Heist, à la frontière avec les Pays-Bas. Nous n'avons pas été déçus de notre choix !

Accueillis sur place par Pieter, un homologue travaillant sur place, nous avons pu découvrir ce lieu particulier rassemblant une foule d'oiseaux différents. Après leurs observations à Frasnes-les-Bassins en début de semaine, les adolescents étaient ravis de pouvoir identifier certaines espèces et d'en découvrir de nouvelles.

Nous avons été particulièrement chanceux d'apercevoir de nombreuses cigognes blanches en pleine période de nidification, mais aussi les discrètes rainettes vertes cachées dans la végétation.

Les guides présents ainsi que les équipements et infrastructures du site ont permis à nos jeunes d'observer de plus près la nature et de mieux la comprendre. Nous avons d'ailleurs eu du mal à les arracher de l'exposition permanente sur les oiseaux à la fin de la journée !

Le programme Junior Rangers s'adresse aux jeunes de 12 à 18 ans. Le prochain stage de formation aura lieu en 2027. D'ici là, si cette expérience vous intéresse, n'hésitez pas à nous contacter pour nous rejoindre lors des activités organisées tout au long de l'année avec les Junior Rangers diplômés !

Contact :
Louis Haumont
L.haumont@pnpc.be
068/54.46.06



La nuit appartient aussi aux insectes

Quand on pense aux insectes, les premiers qui viennent à l'esprit sont souvent ceux qui nous dérangent : moustiques, mouches, mites... Pourtant, derrière ces quelques espèces dites indésirables se cache un monde extraordinaire — Lucioles, bourdons, papillons de nuit, scarabées rhinocéros, abeilles charpentières — qui constitue un maillon indispensable de notre chaîne alimentaire. Sans eux, pas de pollinisation, pas de nourriture pour les oiseaux et les chauves-souris qui, à leur tour, régulent naturellement les « nuisibles » de nos maisons, de nos cultures et de nos élevages.

Vous l'avez peut-être remarqué vous-même, ou entendu de personnes plus âgées : nos pare-brise restent désormais presque immaculés après un long trajet. Ce détail anodin est le reflet silencieux d'une réalité alarmante — les insectes ont déjà massivement disparu de nos paysages.

Parmi les causes de ce déclin, l'une est trop souvent oubliée : **la pollution lumineuse**. L'éclairage nocturne représente un piège mortel pour les insectes. Une étude internationale de 2019 l'a clairement établi comme l'une des causes majeures de leur disparition à l'échelle mondiale. Et pourtant, c'est l'une des plus simples à corriger.

Bien sûr, l'éclairage nocturne reste indispensable dans de nombreuses situations — carrefours dangereux,

sécurité routière hivernale, sentiment de sécurité dans les espaces publics. Il ne s'agit pas de plonger nos territoires dans l'obscurité, mais d'adopter une approche **intelligente et raisonnée** : éclairage ciblé là où il est réellement nécessaire, programmation horaire adaptée, extinction en dehors des zones et des moments critiques ou encore, remplacement par de la signalisation lumineuse passive (catadioptre, bande réfléchissante et plot solaire).

Protéger les insectes ne demande parfois rien de plus qu'éteindre un interrupteur.

Ensemble, faisons de la nuit un espace partagé — pour nous, et pour le vivant qui en a besoin.

Pour en savoir plus : <https://www.unep.org/fr/actualites-et-recits/recit/la-pollution-lumineuse-mondiale-endommage-les-ecosystemes-que-pouvons>

Contact :

Matteo Marcandella
m.marcandella@pnpc.be
068/54.46.09

©J. Quiten



Des trésors au cœur de vos villages

Mais que font toutes ces plantes dans nos pelouses ?

Vous l'aurez sans doute remarqué, le CPAS de Frasnes-lez-Anvaing ne tond pas l'ensemble des parterres qu'elle a en gestion, et ce pour une très bonne raison ! Ils abritent une espèce de plante rare : l'Ophrys abeille. Cette plante protégée a fortement régressé dans nos campagnes et a désormais de la peine à y trouver sa juste place. Avec l'accompagnement du Parc naturel du Pays des Collines, votre CPAS se place donc en acteur de la conservation de la nature en laissant cette plante se développer, pour le plaisir des yeux, et des pollinisateurs. Des panneaux d'information et de sensibilisation ont d'ailleurs été installés pour expliquer la démarche.



Le Dragon des Mares a besoin de nous

Surnommé le « Dragon des mares », le Triton crêté est la plus grande espèce de triton présente en Belgique — et malheureusement, la plus vulnérable. Contrairement à ses cousins, il est exigeant : il a besoin d'un réseau de 3 à 4 mares bien ensoleillées pour se reproduire, de prairies bocagères avec haies et arbres pour se déplacer, et de bois mort pour passer l'hiver à l'abri du gel.

Au printemps 2025 et 2026, le Parc naturel a mené une campagne d'inventaire rigoureuse par la pose de nasses dans plusieurs réseaux de mares à Ellezelles et aux abords de la Dendre canalisée. Les résultats sont préoccupants, mais précieux : le Triton crêté a quasiment disparu de nos campagnes. Il ne subsiste plus que dans une seule zone humide, insuffisante à elle seule pour garantir son avenir.

Ce constat n'est pas une fatalité — c'est un signal d'alarme, et surtout une opportunité d'agir.

Protéger le bocage, recréer des mares, replanter des haies et des arbres : ces gestes bénéficient à bien plus qu'une seule espèce. Ils profitent à la biodiversité dans son ensemble, au bétail, aux cultures, et à l'attractivité paysagère de notre Pays des Collines.

Les recherches se poursuivent. Mais chaque mare restaurée, chaque haie replantée est un pas concret vers un territoire vivant et résilient.

Ensemble, redonnons au Dragon des mares une place dans notre paysage. A ce sujet, le Parc naturel du Pays des Collines peut financer le creusement de votre mare et vous accompagner dans les démarches urbanistiques.

©R. Providukhin





À Anserœul, des fascines de paille pour lutter contre le ruissellement

Cet hiver, le Parc naturel du Pays des Collines, en collaboration avec le Contrat Rivière Escaut-Lys, Ipalle, la commune de Mont-de-l'Enclus et les agriculteurs concernés, a installé deux fascines de paille à Anserœul afin de limiter le ruissellement et les coulées boueuses.

Composée de paille maintenue entre deux grillages, une fascine est installée perpendiculairement au sens d'écoulement de l'eau. Elle ralentit le ruissellement et retient les particules de terre emportées lors de fortes pluies. Les particules de terre transportées par l'eau se déposent alors en amont de l'ouvrage, limitant ainsi les pertes de sol et le transport de boues vers le bassin d'orage en aval.

Début février, deux sections totalisant 50 mètres ont été mises en place. Afin d'augmenter leur efficacité, des buttes de terre

ont également été aménagées de part et d'autre du dispositif.

Quelques semaines plus tard, une haie à trois rangs est venue compléter l'aménagement. Avec le temps, cette haie viendra progressivement prendre le relais des fascines, tout en constituant un aménagement durable favorable à la biodiversité et à la structuration paysagère du site.

Ces aménagements présentent un intérêt direct pour les agriculteurs en limitant les pertes de terre arable, essentielle à la fertilité des sols. Ils s'inscrivent dans une démarche plus large menée par le Parc naturel pour accompagner les agriculteurs face aux défis du changement climatique. La plantation de haies, l'implantation de couverts végétaux ou encore l'augmentation de la matière organique dans les sols permettent en effet de mieux

retenir l'eau, de réduire l'érosion et d'améliorer la résilience des exploitations.

Les bénéfiques sont également collectifs. En ralentissant les écoulements et en limitant le transport de boues, les fascines contribuent à protéger les habitations, les voiries et les réseaux d'égouttage contre les conséquences des fortes pluies.

Cette réalisation illustre l'importance de la collaboration entre agriculteurs, pouvoirs publics et partenaires locaux pour mettre en œuvre des solutions simples, durables et efficaces au bénéfice de l'ensemble du territoire.

Contact :
Hervé Lust
h.lust@pnpc.be
068/54.46.02



Cultiv'Ajuste : le projet est lancé !

Au cours de ce premier semestre 2026, notre nouveau projet agricole transfrontalier Cultiv'Ajuste financé par le programme Européen Interreg et la Région wallonne, a permis de réunir agriculteurs, conseillers agricoles et pouvoirs locaux à plusieurs occasions afin d'aborder des sujets techniques :

- agroforesterie le **12 février**
- couverts d'intercultures le **9 mars**
- MAE (Mesures Agro-Environnementales) Sols le **26 mai**
- gestion des adventices, de la structure du sol et implantation des cultures le **2 juin**
- et enfin notre événement de lancement du **16 juin**, en collaboration avec nos partenaires français.

Lors de l'événement du 2 juin, nous avons eu l'occasion de visiter les parcelles de trois agriculteurs locaux mettant déjà en pratique des techniques respectueuses des sols et des eaux. Celles-ci leur permettent de préserver la structure et la vie des sols agricoles et de gérer les adventices (= « mauvaises herbes ») en recourant le moins possible à la chimie. Nous avons également discuté de l'intérêt des

couverts d'interculture et des différentes espèces de plantes qui les composent, ainsi que des associations de cultures, autrement dit le fait de cultiver plusieurs plantes différentes sur une même parcelle afin de cumuler les avantages de chacune, en limitant au maximum leurs inconvénients. Tout un art !

Après ces différentes journées techniques, nous avons enfin pris le temps de ... lancer officiellement Cultiv'Ajuste ! Et pour ce faire, nous avons décidé de nous adresser à notre public privilégié, les agriculteurs, en organisant une nouvelle journée technique à portée transfrontalière. Nous avons donc rassemblé des agriculteurs belges et français à Ecaillon (France) afin d'échanger sur des sujets touchant les deux côtés de la frontière. D'abord des ateliers spécifiques le matin (gestion du vulpin résistant, composition, implantation et destruction des couverts d'interculture, et enfin associations de cultures), la visite des parcelles bio de notre agriculteur-hôte du jour



ensuite, et enfin le témoignage d'un agriculteur conventionnel belge confronté à des problèmes d'érosion résolus grâce à l'agriculture de conservation des sols.

Cultiv'Ajuste vise à promouvoir la préservation et la régénération des sols agricoles, dans un cadre collaboratif mettant l'accent sur l'échange entre pairs agriculteurs, et durera jusqu'à mars 2029. Vous êtes un agriculteur ou une agricultrice confronté.e à une problématique concernant la santé de vos sols, ou vous désirez partager vos connaissances et expériences pour aider vos confrères et consœurs ? N'hésitez pas à vous abonner à nos réseaux pour être prévenu des événements organisés, ou à contacter notre chargé de projet



Contact :
Tom Speleers
t.speleers@pnpc.be
0484/19.00.54

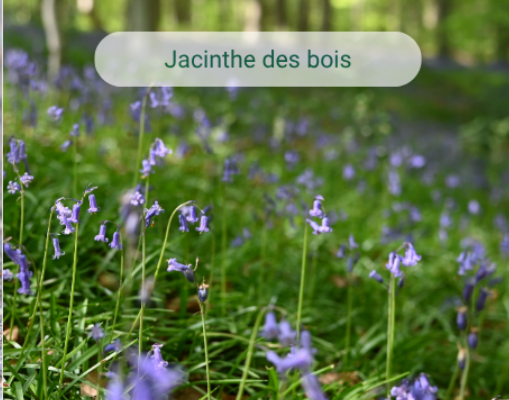


Hérisson d'Europe - Quasi menacé



© Fons Verheyde

Jacinthe des bois



Vanneau huppé - En danger d'extinction



© Emilie Delhaye

Lathrée clandestine

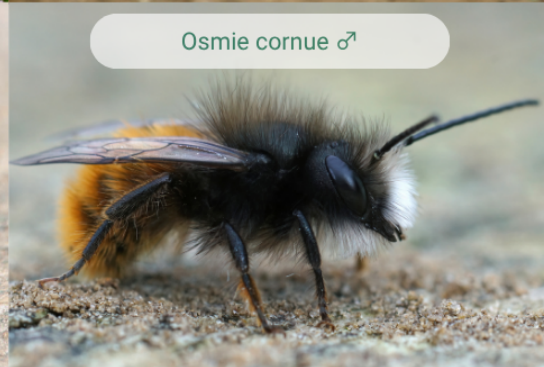


Moineau domestique ♂



© Pascal Heymans

Osmie cornue ♂



OBSERVER - PARTAGER - PROTÉGER

Le meilleur moyen de protéger la nature à temps ?
La renseigner !

Vous aussi, participez à sa protection en téléchargeant ces applications :



iNaturalist

www.inaturalist.org



Observations.be



Plus d'informations

<https://ardenne-et-gaume.be/portails-dencodage-de-donnees-biologiques-en-wallonie/>

Raton-laveur



Espèces Invasives

Balsamine de l'Himalaya



ATH - ELLEZELLES - FLOBECQ -
FRASNES-LEZ-ANVAING - MONT DE L'ENCLUS

