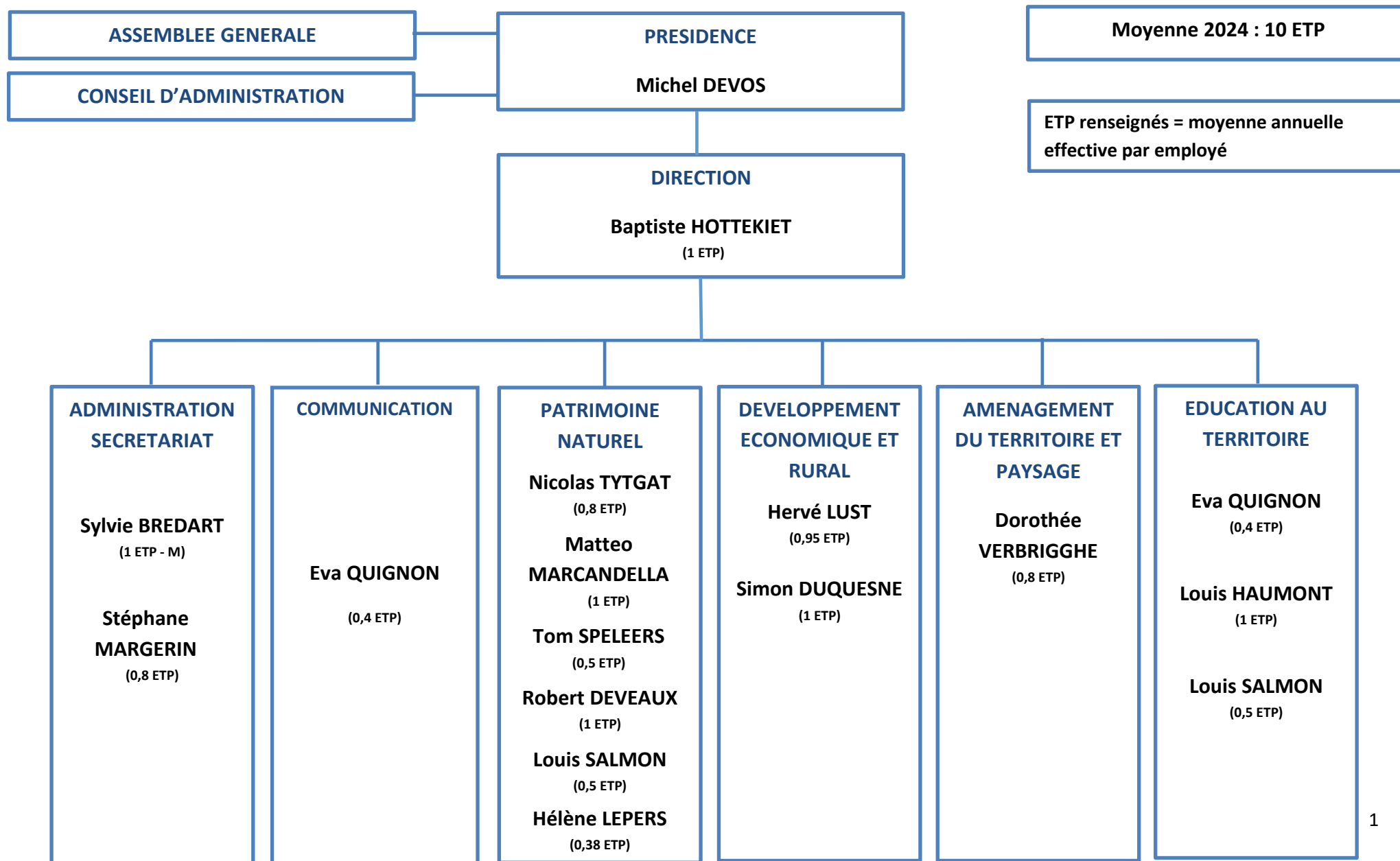


# PARC NATUREL DU PAYS DES COLLINES

## Rapport d'Activités 2024



# ORGANIGRAMME 2024



## INTRODUCTION

VOIR PAGE .....	4
-----------------	---

## 1. DYNAMIQUE GÉNÉRALE

• 1.1 LES 7 GRANDES ORIENTATIONS DU PARC NATUREL .....	6
• 1.2 DYNAMIQUE D'EXPÉRIMENTATION ET D'INNOVATION .....	8
• 1.3 PRINCIPALES COLLABORATIONS .....	9

## 2. PROTECTION, GESTION ET VALORISATION DU PATRIMOINE NATUREL

• 2.1 TRAME VERTE, TOUS CONCERNÉS ! .....	10
• 2.2 TRAME BLEUE, TOUS CONCERNÉS ! .....	16
• 2.3 TRAME NOIRE, TOUS CONCERNÉS ! .....	18
• 2.4 FOCUS SUR NOS SITES NATURELS .....	19
• 2.5 AIDONS NOS ESPÈCES .....	22
• 2.6 ESPACES PUBLICS ET BIODIVERSITÉ, UN LIEN SE CRÉE .....	24
• 2.7 LA NATURE, UN BIEN COMMUN À DÉCOUVRIR .....	26

## 3. PAYSAGES ET AMÉNAGEMENT DU TERRITOIRE

• 3.1 LA CHARTE PAYSAGÈRE .....	27
• 3.2 ENSEMBLE POUR UN AMÉNAGEMENT HARMONIEUX DU TERRITOIRE .....	29

#### 4. DÉVELOPPEMENT ÉCONOMIQUE ET RURAL

- 4.1 MON VOISIN, L'AGRICULTEUR ..... 31
- 4.2 COLLINARIA, LE FESTIVAL GOURMAND ..... 33
- 4.3 PRODUISONS ET CONSOMMONS LOCAL ..... 35
- 4.4 PLUS D'AUTONOMIE POUR NOS FERMES ..... 40
- 4.5 DES SOLS ET DES EAUX PROTÉGÉS ..... 43

#### 5. INNOVATION ET EXPÉRIMENTATION

VOIR PAGE ..... 44

#### 6. PARTENARIAT ET COLLABORATION

VOIR PAGE ..... 47

#### 7. ACCUEIL, EDUCATION ET INFORMATION DU PUBLIC

- 7.1 CONNAÎTRE POUR MIEUX PROTÉGER LE PATRIMOINE NATUREL ..... 51
- 7.2 CONNAÎTRE POUR MIEUX PROTÉGER LES PAYSAGES ..... 52
- 7.3 CONNAÎTRE POUR MIEUX PROTÉGER LA RURALITÉ ..... 54
- 7.4 COMMUNIQUER POUR MIEUX SENSIBILISER ..... 56
- 7.5 EDUQUONS LES ENFANTS ET LES ENSEIGNANTS PENDANT LE TEMPS SCOLAIRE ..... 58
- 7.6 DÉVELOPPONS DES ACTIVITÉS PENDANT LES TEMPS LIBRES ..... 60



## INTRODUCTION

Chers représentants politiques, Chers partenaires associatifs, Chers citoyens,

En tant que Président, c'est toujours un plaisir pour moi de vous présenter le travail réalisé par l'équipe technique et ses nombreux partenaires en matière de développement durable de notre beau Pays des Collines. Cette année, l'équipe a installé ses bureaux dans l'ancien Gîte de Grandrieu suite aux travaux de la Maison du Pays des Collines. Comme les années précédentes, l'année 2024 a été intense et se termine par un bilan très positif quant aux résultats obtenus et à la qualité et l'intensité des partenariats menés. La quasi-totalité des actions prévues au Plan Stratégique 2024 a été réalisée tandis que de nouvelles synergies ont été mises en place. La communication a efficacement renforcé la visibilité du Parc naturel et le sentiment d'une appartenance commune des citoyens au Pays des Collines.

Le Parc naturel a poursuivi sa démarche d'acteur engagé au service de la résilience du Pays des Collines, de la Wallonie picarde et de la Wallonie et cela notamment au travers des collaborations fructueuses menées avec ses partenaires locaux, régionaux, nationaux et internationaux. Fin 2024, le Parc naturel initiait le lancement de son processus d'auto-évaluation qui se poursuivra en 2025. Il s'agit d'une étape incontournable à la réalisation, en 2025, du nouveau Plan de Gestion 2026 – 2035.

- Dans le domaine de la **PROTECTION, GESTION ET VALORISATION DU PATRIMOINE NATUREL**, les projets Arbrenkit 3.0, « Et nos (Hainaut) saules têtards ? » et « Et si on Change'Haie ? » ont permis, sur notre territoire, à 162 personnes de s'impliquer dans le développement de la trame verte au travers de la plantation de 16.235 plants, la taille de 103 saules, la plantation de 83 perches et l'arrachage de 846 m de haies non indigènes. Les deux premiers projets furent menés en partenariat avec, en tout ou partie, les Parcs naturels hennuyers, Wapi 2040 et la Haute Ecole Condorcet. Concernant la trame bleue, divers conseils ont été donnés tandis que les synergies avec les Contrats Rivière se sont poursuivies notamment via l'aménagement d'un bassin d'orage en partenariat avec Ipalle. Par ailleurs, le travail de restauration des habitats naturels s'est poursuivi au travers du suivi des travaux de 4 projets financés par le PwDR, tandis que des réflexions pour d'autres projets ont été menées. En matière de préservation des espèces, 178 actions de recherche, de suivi et de sauvegarde ont été menées avec pour certaines la collaboration de l'Orée du Pays des Collines. Le projet Inventaria mené en partenariat avec le Parc naturel des Plaines de l'Escaut, la HE Condorcet, le Musée d'Histoire naturelle de Tournai et de nombreux bénévoles s'est poursuivi. Le Parc naturel a de nouveau accompagné ou soutenu ses communes ainsi qu'Ipalle au travers de 10 accompagnements concernant notamment les fiches BiodiverCité ou la campagne « Mon Jardin, c'est le pied ».
- En matière de **PAYSAGE ET D'AMENAGEMENT DU TERRITOIRE**, les parties 1 et 2 de la Charte paysagère ont été finalisées, la demande de contenu du RIE a été faite tandis, qu'anticipant son contenu, le draft du RIE a été commencé. Enfin, le programme d'actions a été validé. En matière d'urbanisme, 99 dossiers de demandes de permis ont été traités, 6 réunions de concertation se sont tenues et 8 réunions de travail ont permis d'avancer dans la mise en place d'outils réglementaires et d'orientation.

- Concernant le **DEVELOPPEMENT ECONOMIQUE ET RURAL**, les volets : agriculture-société, agriculture-économie et agriculture-environnement se sont poursuivis. Concernant le volet social, 81 personnes ont participé au Rallye des Producteurs, tandis que la 8<sup>ème</sup> édition de Collinaria était en préparation. Concernant le volet développement économique, 4 évènements ou séries d'évènements ont été co-organisés, la Recymobile prêtée 10 fois et 10 synergies avec des structures ou concernant des démarches locales (Alim'Ath, Wapicowp, ...) ont été menées. On soulignera l'excellent travail mené par le Parc naturel concernant l'avenir de l'abattoir d'Ath, outil indispensable en Wallonie. 2 moments formatifs réunissant plus de 50 producteurs ont été organisés. Enfin, environ 210 agriculteurs ont été sensibilisés à l'autonomie fourragère via la co-organisation de 14 évènements, dont certains effectués dans le cadre du Groupement d'Agriculteurs en Agroécologie (partenariat PNPE). 7 suivis d'essais, 2 cultures innovantes installées et 4 analyses de fourrages réalisées ont permis d'avancer dans la thématique des fourrages adaptés au changement climatique. Sur le plan environnemental, 106 agriculteurs (-7,82%) ont reçu des conseils personnalisés ou ont été accompagnés pour une meilleure gestion des eaux et des sols. 7 visites concernant les problèmes d'érosion ont été réalisées avec les communes tandis que 50m de fascines ont été installés (partenariat CREL et bénévoles). 545 agriculteurs (+27,04%) ont suivi 8 conférences tandis que le projet « Et si on Taille'Haie ? » (partenariat PNPE) s'est poursuivi via 13 visites de chantiers à réaliser en 2025. Enfin, 2 projets Interreg ont été déposés concernant l'alimentation et la gestion durable des sols agricoles.
- En matière d'**ACCUEIL, EDUCATION ET INFORMATION DU PUBLIC**, 53 personnes ont participé aux activités nature, tandis que l'équipe a participé à 3 Week-end de l'Arbre réunissant plus de 101 personnes. 130 personnes (incluant celles du Rallye des Producteurs) ont participé aux activités paysage. 87 personnes ont participé aux activités ruralité, telles que le ciné-débat et le spectacle théâtral. Au moins 120 personnes ont participé aux 11 ateliers pain organisés notamment lors du Forum des Simplicités et des activités d'Alim'Ath. Par ailleurs, les outils pédagogiques Prosensols ont de nouveau été demandés. Les communications traditionnelle et numérique ont été d'importants vecteurs de l'information via les 65 articles, 13 bulletins communaux, les 19 relais télé et audio-visuels, 27.600 Journaux du Parc naturel, 3.000 calendriers, 800 Carnets des Producteurs, ... La gestion des 4 sites internet (celui du PN a reçu 11.447 visites), 5 Facebook et 1 Instagram a porté ses fruits puisque le nombre de followers a augmenté de 10,15% pour un total de 10.298 personnes qui nous ont suivi sur les réseaux sociaux ! 29 capsules vidéos ont également été réalisées ! Au niveau éducation, les activités scolaires ont permis de sensibiliser 2.409 enfants et autres participants (+10,20%) via 1 animation, 6 accompagnements de projets, 4 séances de formations pour enseignants, 114 sorties « Ecole du Dehors » et 44 interventions dans 14 structures partenaires ! Les activités développées pendant les temps libres ont permis de sensibiliser 277 enfants et adolescents (+88,44%) via 8 stages, 2 interventions dans 2 structures partenaires et 33 séances organisées le mercredi après-midi. Au total, en matière d'accueil, d'éducation et d'information du public, plusieurs milliers de personnes ont été touchées par un ou plusieurs biais de communication !

Je remercie le Service Public de Wallonie, la Province de Hainaut, IDETA, les cinq communes et les associations partenaires pour leur soutien financier et/ou technique nécessaire(s) à l'accomplissement des missions d'intérêt public que nous confie la Wallonie. Enfin, mes remerciements s'adressent tout naturellement à l'ensemble de l'équipe du Parc naturel qui, chaque jour, déploie une énergie considérable pour réaliser différents projets.

Je vous souhaite bonne lecture de ce Rapport d'activités témoin d'une activité débordante de votre Parc naturel.

**Michel DEVOS Président**

# 1. DYNAMIQUE GENERALE

## 1.1 LES 7 GRANDES ORIENTATIONS STRATÉGIQUES DU PARC NATUREL

- **INSCRIRE LES ACTIONS DU PARC NATUREL DANS LES GRANDS OBJECTIFS D'UN DÉVELOPPEMENT TERRITORIAL DURABLE**

Les projets menés par le Parc naturel et ses partenaires avaient notamment pour but d'améliorer et de rendre davantage résilient le Pays des Collines. Acteur engagé pour le développement durable de la Wallonie, de la Wallonie picarde et du Pays des Collines, le Parc naturel a démontré son engagement et son esprit d'ouverture en participant à des projets et dynamiques à plus grande échelle tels que le Conseil de Développement de Wapi, le GT Inondations en Wapi, le GT Herbe et Autonomie Fourragère, les projets « Et nos (Hainaut) saules têtards ? », Arbrenkit 3.0, « Et si on Taille'Haie ? », Inventaria, Groupement d'Agriculteurs en Agroécologie, AlimAth ». Il a également contribué massivement au développement de dynamiques économiques telles que Wapicowp ou encore mené un travail de fond quant à l'avenir de l'abattoir d'Ath, projets qui ont tous deux un impact économique en Wallonie picarde. Ces projets démontrent à nouveau la volonté d'ancrer le travail du Parc naturel dans une logique de résilience et de partenariats locaux ou régionaux.

- **POURUIRE UNE DÉMARCHE « QUALITÉ » DANS LE DÉVELOPPEMENT DES PROJETS**

Autant que possible et toujours à l'écoute des citoyens, des associations, des agriculteurs et des pouvoirs publics, l'équipe du Parc naturel mène son travail en recherchant la qualité. Innover, se réinventer, proposer, améliorer l'efficacité et se remettre en question sont autant d'approches qui permettent de mener des projets de qualité. D'autre part, des outils de management de projets et de gestion des ressources humaines assurent un fonctionnement adéquat du Parc naturel. La bonne gouvernance, la gestion rigoureuse et saine des subsides, la transversalité, la remise en question permanente et l'écoute représentent le socle philosophique du fonctionnement du Parc naturel. En 2024, de nombreuses évaluations ont été menées afin d'améliorer l'efficacité des projets menés tandis que le travail relatif à l'autoévaluation 2019 – 2023 du Plan de Gestion a été entamé via la publication d'enquêtes de satisfaction habitants, partenaires et représentants communaux (partie 2) dans nos différents supports de communication. Les parties 1 et 3 ont été traitées en 2025.

- **MENER DES PARTENARIATS AUX CÔTÉS DES ACTEURS LOCAUX POUR UNE MEILLEURE APPROPRIATION DE L'OUTIL « PARC NATUREL » DANS UNE OPTIQUE DE RAPPROCHEMENT CITOYEN**

Investi d'une mission de service public, le Parc naturel a de nouveau été au service des citoyens, des associations et des pouvoirs publics en proposant des services de qualité. En améliorant ses compétences chaque année et en développant des partenariats, le Parc naturel devient un centre de référence dans ses matières de travail. L'objectif de l'équipe était de renforcer l'ensemble de ses services et leur qualité afin que les citoyens et les pouvoirs publics s'approprient davantage l'outil « Parc naturel », s'en rapprochent et voient dans celui-ci une structure porteuse d'avenir pour le territoire agissant pour le bien commun. Les projets ont clairement joué un rôle à ce niveau tandis que les citoyens, agriculteurs comme particuliers et écoles ont souvent appelé le Parc naturel pour divers conseils et accompagnements. Le réflexe est donc présent.

- **DÉVELOPPER, AMPLIFIER ET PROMOUVOIR L'IDENTITÉ ET LE SENTIMENT D'UNE APPARTENANCE COMMUNE DES CITOYENS AU PAYS DES COLLINES**

Le Pays des Collines jouit incontestablement d'une forte identité singulière ancrée dans un folklore authentique et vivant ; ce qui constitue pour ses citoyens un sentiment fort d'une appartenance commune au territoire. En 2024, le Parc naturel a su contribuer, au travers de ses communications traditionnelle et numérique, à affirmer l'identité du Pays des Collines et à le rendre attractif. Le site internet recense 11.447 visiteurs, le nombre de followers des pages Facebook et Instagram a augmenté de 10,15%, les présences sur des événements, les reportages et émissions, mais aussi toutes les publications papiers (Journal du Parc naturel, Calendrier 2025, ...) ont, de facto, contribué à promouvoir le Pays des Collines et le Parc naturel. Cette identité « Pays des Collines » est aussi insufflée aux nombreux enfants qui participent aux animations. En 2024, ils étaient 2.686, soit une augmentation de 15,13 % par rapport à 2023 !

- **INITIER ET DÉVELOPPER DES PROJETS EXPÉRIMENTAUX ET INNOVANTS AU SERVICE DU TERRITOIRE ET DE LA SOCIÉTÉ**

Les territoires de Parcs naturels sont, par définition, des territoires d'expérimentations et d'innovations et le Parc naturel a déjà démontré l'importance de cette thématique dans plusieurs projets afin de faire évoluer les pratiques vers plus de résilience. Les projets innovants et expérimentaux qui ont été menés sont présentés plus loin.

- **RECHERCHER DES COLLABORATIONS, NOTAMMENT HORS DE LA WALLONIE**

Au travers de plusieurs projets, le Parc naturel a poursuivi ses collaborations aux échelles locale, régionale, nationale et internationale. Les collaborations internationales dans le cadre d'EUROPARC se sont poursuivies (Task Force des Parcs naturels régionaux et paysagers d'Europe, Section Francophone). Le Parc naturel du Pays des Collines représente toujours la Fédération des Parcs naturels, qui, elle-même, représente la Wallonie, pour les relations internationales et notamment au sein de l'assemblée générale d'EUROPARC. Cette structure rassemble et représente à l'Europe, les aires protégées (Parcs naturels, Parcs nationaux, réserves de biosphère, ...) d'Europe. Les collaborations avec la France se sont poursuivies au travers des actions du GT « Herbe et Autonomie Fourragère », des réflexions Interreg, des Congrès des PNR et des Elus Natura 2000. Les collaborations avec la Flandre se sont intensifiées avec les réflexions Interreg et avec la visite de deux délégations de représentants politiques, de chercheurs et d'agriculteurs souhaitant s'inspirer de la façon de mener nos projets agricoles.

- **MAINTENIR ET ASSURER LA FORMATION CONTINUE DU PERSONNEL**

En 2024, l'équipe se composait de 13 personnes actives, soit 11,2 ETP. Le PN a poursuivi sa politique proactive de formation du personnel au travers du suivi de 14 formations. Il est en effet fondamental d'acquérir et de développer de nouvelles compétences nécessaires à l'accomplissement des missions ce qui impacte également positivement l'estime de soi et l'accomplissement personnel.



## **1.2 DYNAMIQUE D'EXPÉRIMENTATION ET D'INNOVATION**

- **DANS LE DOMAINE DU PATRIMOINE NATUREL**

Comme prévu, le Parc naturel a poursuivi son action « Et si on Change'Haie » au travers du cofinancement des travaux d'arrachage de haies non indigènes pour y planter une haie composée d'espèces indigènes. Au total, 846 m-de haies non indigènes ont été arrachés. Le travail de recherche mené dans le cadre du projet « Et nos (Hainaut) saules têtards ? » quant à la valorisation des résidus de taille s'est poursuivi. Il a notamment été démontré que le BRF augmentait le taux d'humus de manière très efficace tandis que la chimie verte jouait un rôle très important dans la lutte contre le mildiou des pommes de terre. Le travail collaboratif a été amplifié grâce aux nombreux GTs du projet Inventaria. Enfin, les travaux financés par le PwDR ont fait l'objet d'un suivi attentif.

- **DANS LE DOMAINE DU DÉVELOPPEMENT ÉCONOMIQUE ET RURAL**

La démarche globale de gestion durable du sol a été poursuivie au travers des accompagnements personnalisés des agriculteurs et des contacts avec les communes concernant l'érosion. Ce volet a aussi été traité via les expérimentations du projet « Et nos (Hainaut) saules têtards ? » (voir ci-dessus). Le Parc naturel a poursuivi le cofinancement de 4 cultures innovantes. Le travail sur l'agriculture sociale s'est poursuivi au travers de 2 projets menés en synergie dont 1 en lien avec le pôle Animation. Le projet « Et si on Taille'Haie ? » mené en partenariat avec le Parc naturel des Plaines de l'Escaut s'est poursuivi au travers de 13 visites pour tailler 2.470 m en 2025. Enfin, la réflexion liée à l'autonomie fourragère s'est poursuivie au travers des diverses activités développées via le GT « Herbe et Autonomie Fourragère » et le GAA tandis que les partenaires habituels des FAF et SPAF ont réfléchi à la mise sur pied d'un FAF en 2025.

- **DANS LE DOMAINE DE L'ACCUEIL, EDUCATION ET INFORMATION DU PUBLIC**

Comme prévu, les animations organisées pour un public précarisé, en décrochage social ou souffrant d'un handicap (Consoude, Courtil, Article 27, ...) se sont poursuivies notamment via le projet « Natur'Agri pour tous » mené en collaboration avec le CPAS d'Ath. 15 à 20% de toutes les animations concernent ces publics ! Le partenariat avec St-Luc s'est également poursuivi tout comme les formations « Ecole du Dehors » pour 64 (élèves)enseignants. Enfin, le PN a recruté ses 10 premiers Juniors Rangers et s'est donc inscrit dans ce programme pour jeunes d'EUROPARC. Après un stage d'insertion, ils ont ainsi pu contribuer aux activités du PN lors de 7 sorties.

### **1.3 PRINCIPALES COLLABORATIONS**

Le Parc naturel a poursuivi ses deux objectifs qui visait, d'une part, à initier, développer et contribuer à la mise en place de partenariats et de collaborations au niveau local et, d'autre part, au niveau transrégional, transfrontalier et entre Parcs naturels. Les partenariats et collaborations apparaissent dans la description des différents projets ainsi que dans la partie « Partenariats et Collaborations ». Nos principaux partenaires sont :

#### **Membres de l'Assemblée générale :**

- Les 5 communes du Parc naturel
- La Province du Hainaut et ses différentes structures
- L'IDETA (Pouvoir Organisateur du Parc naturel)
- L'OREE du Pays des Collines
- L'Association des Horticulteurs et Pépiniéristes de Wallonie
- Le Centre Culturel du Pays des Collines
- Les Guides-Nature des Collines
- Le Contrat de Rivière Escaut-Lys
- Le Contrat de Rivière Dendre
- Le Conseil Cynégétique du Pays des Collines
- La Fondation Rurale de Wallonie
- L'Ecomusée du Pays des Collines
- La FUGEA

#### **Autres partenaires :**

- Le Service Public de Wallonie (SPW Environnement et Territoire)
- La Fédération des Parcs naturels de Wallonie
- L'Agence wallonne pour la Promotion d'une Agriculture de Qualité
- Le Centre wallon de Recherches Agronomiques
- Natagora : locale Dendre-Collines et Natagora : Plecotus – Aves - Raîne
- Les artisans et producteurs du Parc naturel
- Les écoles du Parc naturel et autres
- La Fédération Unie de Groupements d'Eleveurs et d'Agriculteurs
- Le Parc naturel des Plaines de l'Escaut et des Hauts-Pays
- Le Parc naturel Régional Scarpe-Escaut
- L'asbl Wallonie picarde
- La Ferme du Harby, le Centre Protestant d'Amougies
- Les membres du COPIL de la Charte Paysagère et de la SCATU
- Les partenaires de Food Wapi, de Collinaria, du Groupe Herbe et Autonomie Fourragère, du PCDN
- GISER
- Notélé et autres médias (Vivacité, ...)

## 2. PROTECTION, GESTION ET VALORISATION DU PATRIMOINE NATUREL

**OBJECTIF STRATEGIQUE (OS1 – AB1) : CONTRIBUER À LA CONNAISSANCE, À LA RESTAURATION, AU DÉVELOPPEMENT ET À LA PRÉSERVATION DU PATRIMOINE NATUREL**

**OBJECTIF OPÉRATIONNEL (OO1 – OS1 – AB1) : AMÉLIORER LA CONNAISSANCE, LA QUALITÉ ET LA FONCTIONNALITÉ DES TRAMES VERTE ET BLEUE EN LIAISON AVEC LES SITES NATURELS ET LE PAYSAGE**

### 2.1 TRAME VERTE, TOUS CONCERNÉS !

Le Parc naturel a poursuivi son travail d'inventaire et de reconnexion des éléments de la trame verte, tels que les haies, vergers et les alignements d'arbres afin d'améliorer le fonctionnement du réseau écologique. Cela fut possible grâce à l'accompagnement et la collaboration des forces vives du territoire telles que les citoyens, les agriculteurs, les associations, les communes, les entreprises, les collectifs et l'aide de la Haute Ecole Condorcet et en activant plusieurs leviers. Toutes ces actions s'inscrivent dans le cadre des objectifs de la Déclaration de Politique Régionale qui vise, notamment, à planter 4000 km de haies et/ou 1 million d'arbres durant la mandature. Au niveau des inventaires, un étudiant a finalisé son travail de cartographie des vergers du Parc naturel. Ce travail permettra, d'une part, de cibler le démarchage des habitants pour développer la reconstitution de la trame « verger » et, d'autre part, de prioriser la pose des nichoirs à chouette chevêche.



Le premier levier est la poursuite d'Arbrenkit 3.0, qui consiste en un vaste programme de verdurisation de la Wallonie picarde. Soutenu par la Wallonie dans le cadre du programme "Yes, We Plant", ce projet est porté conjointement par le Parc naturel du Pays des Collines (Chef de file), le Parc naturel des Plaines de l'Escaut et l'ASBL WAPI 2040. Cette édition 3.0 propose aux particuliers, entreprises, collectifs, communes, écoles et agriculteurs des 23 communes de Wallonie picarde de commander gratuitement en ligne des arbres fruitiers, des grands arbres, des kits de haies et des kits de fruits rouges. De plus, il offre la possibilité d'un accompagnement technique pour les projets de plantation, comprenant la cartographie, des conseils techniques et un suivi continu. Des Rapports d'Activités intermédiaires spécifiques à ce projet sont consultables.

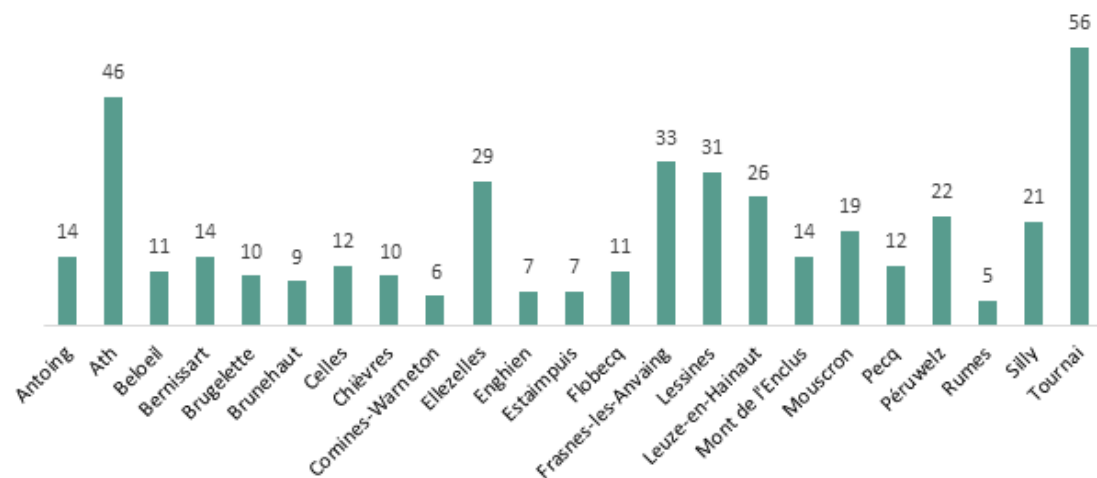
Globalement, on pourra retenir que l'année 2024 a principalement été marquée par :

- Organisation et gestion d'une distribution de plants en décembre (47.685 plants au total – 425 bénéficiaires) sur 4 sites de la Wallonie picarde (Frasnes, Ath, Tournai, Mouscron).
- Mise en place du suivi, de la cartographie, du monitoring, traitement des nouvelles demandes, démarchage agricole, conseils, analyse et cartographie des plans soumis.
- Développement de la communication au travers des presses écrite et audio-visuelle, d'un plateau Samedi+ (Notélé), bulletins communaux, réseaux sociaux, vidéos, site internet, foires, présentations, stands, colloque, ...
- Mise en œuvre de chantiers collaboratifs visant à encourager la participation communautaire et à accroître l'efficacité des plantations.
- Mise en place de 2 ateliers pratiques sur la taille et l'entretien d'un verger HT, destinés aux bénéficiaires ayant planté des arbres fruitiers HT.
- Réflexion quant à l'organisation d'un moment célébratif et symbolique (2025) relatif au franchissement, un an à l'avance, de l'objectif du projet "Un Arbre Pour la Wallonie picarde". En effet, au total des 3 opérations Arbrenkit et avec la valorisation des plantations réalisées en dehors de ces dispositifs (plantations des intercommunales, ...), 398.126 arbres et arbustes ont été distribués depuis 2015 !!
- La tenue de stands lors des "Journées de l'Arbre" organisées par les communes à Flobecq, Frasnes-lez-Anvaing et Ath.
- Mise en place d'une gouvernance intégrée matérialisée par la tenue de 5 réunions inter-opérateurs (COPIL) et de 2 Comités d'accompagnement (COMAC). Collaboration avec d'autres partenaires du programme "Yes, We Plant", échanges avec Natagriwal, coopération avec d'autres Conseils'haies, ...

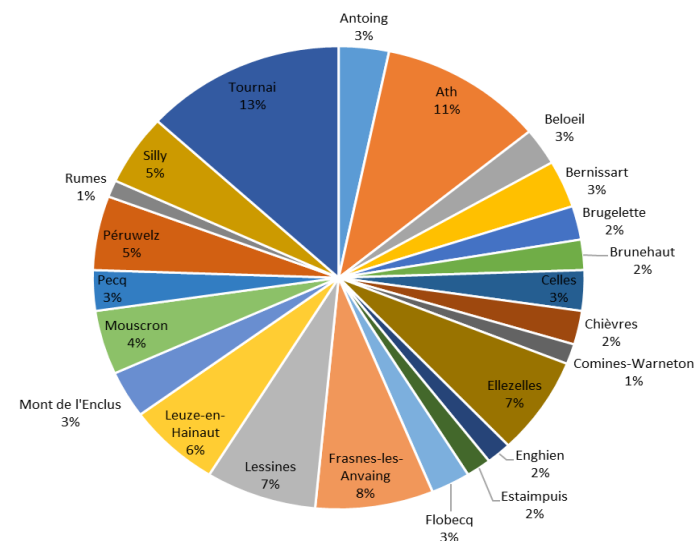
Monitoring des objectifs				
	2023 + 01/2024 + 12/2024	Résultats	Objectifs	% réalisé
Plants forestiers et fruits rouges	141 809	81 km	90 km	90 %
Fruitiers HT	3342	3342	3.700	90 %
Grands arbres	2.448	2448	2.250	109 %
Perches via AEK 3.0	1019*	1019*	Voir projet saule	
TOTAL	147.599 (*perches exclues car comptées dans projet saule)			



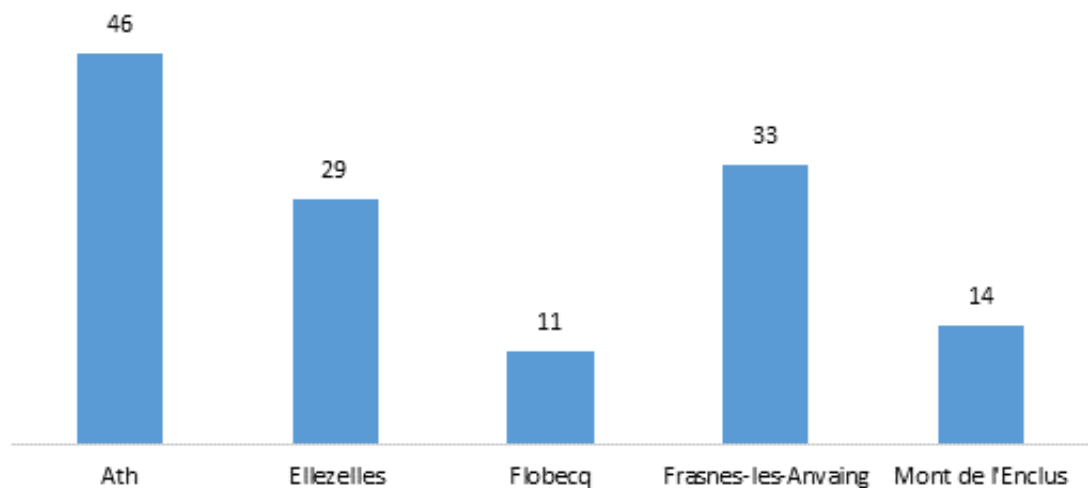
**Répartition des 425 bénéficiaires de plants en WAPI -  
Distribution décembre 2024**



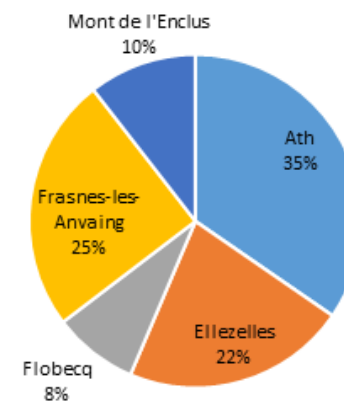
**Répartition des 425 bénéficiaires de plants en décembre 2024 en  
WAPI**



**Répartition des 133 bénéficiaires du PNPC –  
Distribution décembre 2024**

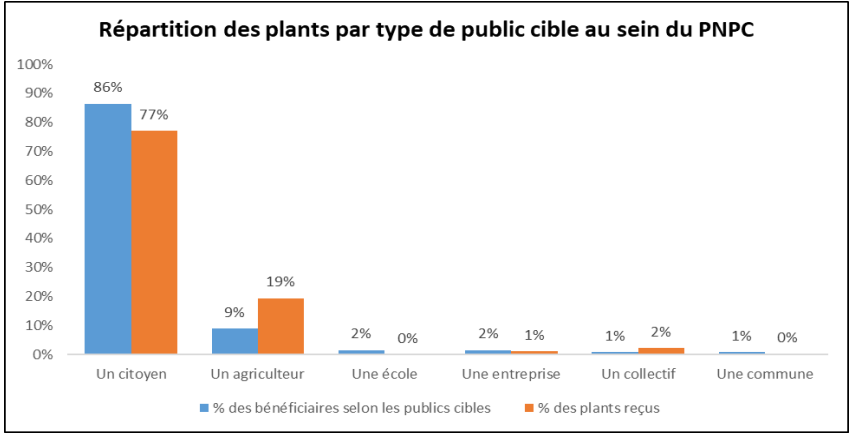
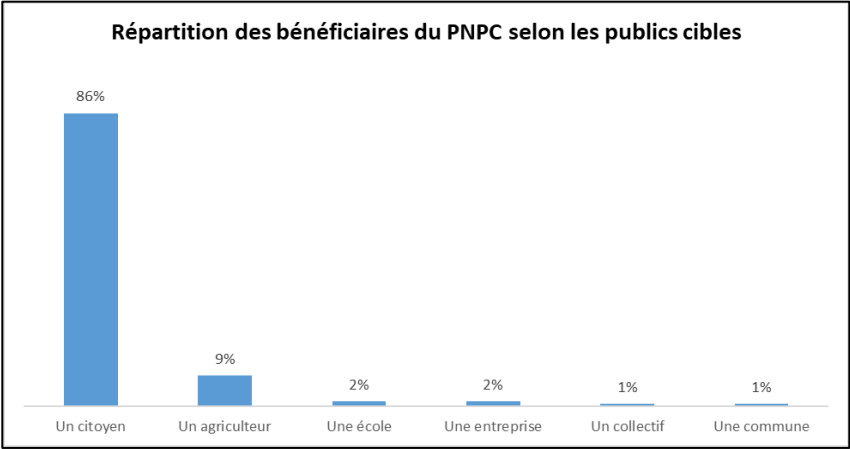
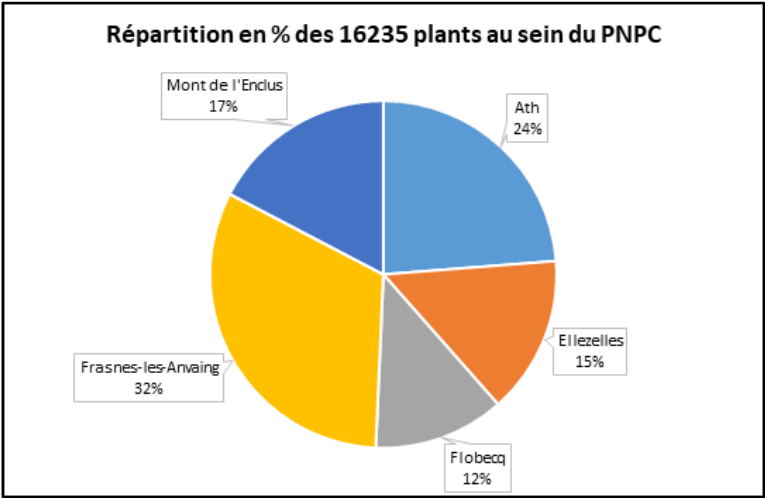


**Répartition en % des bénéficiaires du PNPC –  
Distribution décembre 2024**



Nombre de bénéficiaires, quantité de plants et % au sein du PNPC – Distribution de décembre 2024			
Commune	Nombre de bénéficiaires	Quantité de plants	Répartition des plants en % au sein du PNPC
Ath	46	3.858	24%
Ellezelles	29	2.388	15%
Flobecq	11	1.984	12%
Frasnes-lez-Anvaing	33	5.191	32%
Mont de l'Enclus	14	2.814	17%
<b>Total</b>	<b>133</b>	<b>16.235</b>	<b>100%</b>

	Répartition des 133 bénéficiaires PNPC selon les publiques cibles – Distribution décembre 2024	Nombre de plants – Distribution décembre 2024
Citoyen	115	12.510
Agriculteur	12	3.152
Entreprise	2	190
Ecole	2	15
Collectif	1	350
Commune	1	18
<b>TOTAL</b>	<b>133 bénéficiaires</b>	<b>16.235 plants</b>





D'autres actions de soutien connexes au projet ont été menées telles que :

- La plantation de haies et d'un verger chez un agriculteur à Ostiches.
- L'inventaire sanitaire du Verger Conservatoire d'Hacquegnies au Crématorium IDETA "Les Blancs Arbres".
- La participation à une journée d'échange sur la Pomologie avec Diversifruit et le CRA-W.
- Le soutien à la création d'un partenariat public-privé pour l'entretien du Verger Conservatoire d'Ellezelles entre l'Administration Communale et un couple d'Arboriculteur de Frasnes-lez-Anvaing.

Le deuxième levier fut la suite et fin du projet « Et nos (Hainaut) saules têtards ? » porté par les PNs du Pays des Collines, des Plaines de l'Escaut, des Hauts-Pays et de la Haute école Condorcet. Le projet visait à tailler 500 saules têtards, planter 5000 perches de saules têtards, sensibiliser les publics-cibles et étudier des pistes de valorisation du broyat en vue du développement de filières, élément clé pour faciliter l'entretien à long terme des saules têtards. Ces objectifs ont été atteints, et même dépassés, avec la taille de 876 saules têtards (484 au PNPC) et la plantation de 5.206 perches (1.218 au PNPC). En 2024, ce sont 103 saules têtards qui ont été restaurés et 83 perches qui ont été plantées sur le territoire. Au total, 15 personnes sont concernées par les tailles et les plantations au Pays des Collines. Les pistes de valorisations ont démontré que la filière bois-bûche n'était pas rentable pour un privé, que le BRF augmentait effectivement la quantité d'humus des sols agricoles et stimulait l'activité biologique tandis que les extraits d'écorces avaient une action fongicide sur le mildiou en pomme de terre. Pour plus d'information, voir le Rapport d'activités final du projet. La promotion du projet et surtout la sensibilisation aux enjeux du saule têtard ont été diffusés via des publications et sur les réseaux sociaux. Les perches ont notamment été distribuées lors de la distribution d'Arbrenkit 3.0 en décembre 2024. Le troisième levier fut l'opération « Et si on change'Haie » qui consistait en l'arrachage de haies d'espèces non indigènes en vue de leur remplacement par des haies composées d'essences indigènes. Pour cette opération, le Parc naturel est intervenu à 85% du coût des travaux pour les particuliers, agriculteurs et écoles et à 100% pour les communes. Cette action a permis, au travers de projets de particuliers, d'arracher 846 mètres de haies non indigènes et de planter 846 mètres de haies indigènes via le projet Arbrenkit 3.0. L'action « 1 habitant 1 m<sup>2</sup> de prés fleuri » a été poursuivie au travers de la distribution de 90 sachets de graines lors de 4 balades « pollinisateurs (voir AEI). Dans cette même thématique, le Parc naturel a participé au projet "RegioDiv" de SICONA (Luxembourg) visant à échantillonner des espèces de plantes typiques des prairies de fauche pour étudier leurs spécificités génétiques intra et interrégionales dans l'ouest de l'Europe. Concernant la lutte contre les espèces végétales invasives terrestres, 1 gestion a été effectuée chez un bénéficiaire du projet "Et si on Change'haie ?". Au total, 162 personnes se sont impliqués dans le développement de la trame verte via un ou plusieurs biais. Cela correspond à la plantation de 16.235 plants AEK 3.0, 83 perches du projet « Et nos (Hainaut) saules têtards ? », la taille de 103 saules têtards, l'arrachage de 846 m de haie non indigène.



Nom du projet	Intitulé des actions	Commune	Indicateurs des actions
Trame verte, tous concernés !	Inventaires des éléments végétaux	Toutes	Digitalisation de projet de plantation du Parc naturel (avant 2020)
			Participation au projet RegioDiv de SICONA
	Restaurer, sauvegarder et développer le patrimoine arboré fruitier	MEC	Arbrenkit 3.0 : 2.814 plants (14 demandeurs)
			« Et nos (Hainaut) saules têtards ? » : 26 saules taillés (2 personnes)
			« Et si on Change’Haie ? » : 67 m arrachés (3 personnes)
		Ellezelles	Arbrenkit 3.0 : 2.388 plants (29 demandeurs)
			« Et nos (Hainaut) saules têtards ? » : 59 saules taillés (2 personnes), 3 perches plantées (1 personne)
			« Et si on Change’Haie ? » : 245 m arrachés dont 65 m sur terrain communal (3 personnes et 1 AC)
	Restaurer, sauvegarder et développer le patrimoine arboré bocager	Frasnes-lez-Anvaing	Arbrenkit 3.0 : 5.191 plants (33 demandeurs)
			« Et nos (Hainaut) saules têtards ? » : 16 saules taillés (4 personnes), 74 perches plantées (3 personnes)
			« Et si on Change’Haie ? » : 394 m arrachés dont 294 m sur terrain communal (3 personnes et 1 AC)
		Flobecq	Arbrenkit 3.0 : 1.984 plants (11 demandeurs)
			« Et nos (Hainaut) saules têtards ? » : 6 perches plantées (1 personne)
			« Et si on Change’Haie ? » : 0 m arrachés
	Restaurer, sauvegarder et développer le patrimoine arboré singulier et d'alignement	Ath	Arbrenkit 3.0 : 3.858 plants (46 demandeurs sur le grand Ath)
			« Et nos (Hainaut) saules têtards ? » : 1 saule taillé (1 personne)
			« Et si on Change’Haie ? » : 0 m arrachés
		Ath hors PN	« Et nos (Hainaut) saules têtards ? » : 1 saule taillé (1 personne)
			« Et si on Change’Haie ? » : 140 m arrachés (5 personnes)
		TOTAL	
	16.235 plants distribués, 103 saules taillés, 83 perches plantées, 846 m de haies non indigènes arrachés		
	Favoriser le développement des prés fleuris et synergies avec les apiculteurs		90 sachets de graines distribués
	lutter contre les espèces invasives végétales terrestres		Frasnes

## 2.2 TRAME BLEUE, TOUS CONCERNÉS !

En matière de creusement et de restaurations de mares, n'apparaîtront ici que les projets effectués en dehors des sites naturels (réserve naturelle, SGIB, N2000). En 2024, aucun projet de ce type n'a été effectué en dehors des zones naturelles via les fiches PwDR (voir Focus sur nos sites naturels). Le Parc naturel a participé à 3 rencontres initiées par le CREL quant à la définition d'une trame bleue sur leur territoire. Ce fut également le cas avec le CRD dans le but de discuter des possibilités de collaborations futures. Par ailleurs, le PN a accompagné 1 inventaire EEE (Espèces Exotiques Envahissantes) du CRD afin d'échanger sur la thématique et les possibilités d'actions. Le Parc naturel a participé à 1 chantier de végétalisation d'un bassin d'orage d'Ipalle à Anseroeul en collaboration avec le Contrat Rivière Escaut-Lys et Ipalle.



Le PN a participé à 2 journées de formation à la reconnaissance et à la gestion des plantes exotiques envahissantes aquatiques dispensées par l'ULiège à Gembloux dans le cadre du projet Life Riparias. En matière d'inventaire, le PN a participé à 1 inventaire de l'odonofaune aux étangs d'Arc-Ainière avec le CREL et un Guide-Nature des Collines. Un étudiant stagiaire a participé à l'amélioration des connaissances du territoire du Parc naturel avec la prospection des zones potentielles à Mégaphorbiaie (Habitat d'Intérêt Communautaire – Code 6430) au sein des prairies humides du Pays des Collines. Cet inventaire a permis de constater que les zones potentielles intéressantes se trouvent principalement en dehors de la SAU, plutôt dans les peupleraies de fond de vallée.

2 particuliers ont été conseillés dans le cadre de l'installation de mares naturelles en zone résidentielle à Ellezelles et Mont-de-l'Enclus. 1 arboriculteur a été conseillé pour la conception de mares agricoles à proximité d'un verger de production à Frasnes-lez-Buissenal. Le Parc naturel a accompagné 2 agriculteurs dans un projet de creusement et restauration de 5 mares à Ellezelles et Lahamaide. Cet accompagnement a compris la rédaction des demandes de permis d'urbanisme pour les deux propriétaires (travaux en 2025).

Il n'a pas été possible d'avancer sur les actions de restauration des eaux courantes (plan d'action avec les Contrats Rivière) et sur les sources, faute de temps.

Nom du projet	Intitulé des actions	Communes	Indicateurs des actions
<b>Trame bleue, tous concernés !</b>	Inventaires des éléments aquatiques (eaux courantes, stagnantes, zones de sources, ...)	PNPC	1 inventaires des zones potentielles de mégaphorbiaie
		Frasnes	1 participation à un inventaire biologique
		Hors PN	1 participation à un inventaire EEE
	<b>TOTAL</b>		<b>3 inventaires</b>
	Contribuer au développement et à la restauration d'un réseau fonctionnel de mares	MEC	1 visite-conseil
		Ellezelles	1 visite-conseil et 2 accompagnements mare
		Frasnes	1 visite-conseil
	<b>TOTAL</b>		<b>3 visites-conseils et 2 accompagnements</b>
	Contribuer au développement et à la restauration de la qualité des eaux courantes	MDE	Végétalisation d'1 bassin d'orage - partenariat Ipalle et le CREL
		Tournai	3 réunions CREL – Trame bleue
	<b>TOTAL</b>		<b>2 démarches/synergies engagées</b>
	Contribuer au développement et à la restauration de la qualité des zones de sources		Pas d'action
	Lutter contre les espèces invasives végétales aquatiques		2 journées de formation

## 2.3 TRAME NOIRE, TOUS CONCERNÉS !

Afin de répondre à 1 demande d'accompagnement, le PN a développé une action relative à la lutte contre la pollution lumineuse et à l'établissement d'une trame noire. Cette action s'est principalement réalisée sur le territoire de la commune de Ath. 2 réunions de travail ont été réalisées visant principalement le partage de connaissance. 1 soirée de prises de vues au sol et en drone sur le zoning de Ghislenghien a permis la réalisation d'un diaporama comparatif de l'impact de l'extinction des éclairages communaux sur la pollution lumineuse et a permis de mettre en évidence les opportunités d'actions de la part du secteur privé dans cette lutte. Le zoning étant mitoyen du zoning Orientis à Lessines, les clichés comprenant des vues voisines ont été partagés au service Pollec de cette commune. Concernant la commune d'Ellezelles, le PN a été convié aux deux réunions mais n'a pas été en mesure d'y participer.



Nom du projet	Intitulé des actions	Communes	Indicateurs des actions
<b>Trame noire, tous concernés !</b>	Inventaire de la trame noire	Ath hors PN	1 photothèque créée avec support de sensibilisation (zoning de Ghislenghien)
		Lessines	1 partage des clichés réalisés accessoirement sur le zoning Orientis à Ollignies
	<b>TOTAL</b>		<b>1 inventaire de la zone</b>
	Accompagnement des démarches communales ou autres en matière de pollution lumineuse	Ath	2 réunions de travail
	<b>TOTAL</b>		<b>1 démarche/synergies engagée</b>



## 2.4 FOCUS SUR NOS SITES NATURELS

Les trames verte et bleue permettent de relier entre elles les zones centrales qui, au Pays des Collines, sont représentées par les peuplements forestiers (entre autre Natura 2000), les fonds de vallées à mégaphorbiaie, les Sites de Grand Intérêt Biologique ou encore les réserves naturelles. La gestion et la préservation de ces zones sont importantes afin de préserver et développer la biodiversité.

Au niveau des actuelle et future réserves naturelles, plusieurs actions ont été menées. En 2024, le Parc naturel a redynamisé le projet d'extension de la roselière au sein de la Réserve Naturelle des Bassins de Frasnes en réalisant l'ensemble des pièces du dossier de demande de Permis d'urbanisme, dans le but de finaliser le projet avant le printemps 2025 en accord avec la subvention PwDR. Pour mener à bien les différents objectifs de gestion, le Parc naturel a participé à 2 réunions du Comité de Gestion et à 1 réunion d'information sur les travaux menés par IDETA dans la zone ouverte au public. Un projet de future Réserve Naturelle à Mont de l'Enclus a pu être soutenu avec l'organisation d'1 journée d'inventaire floristique avec les Guides-Nature des Collines et d'1 analyse pédologique. Il s'agit de la coupure de l'Escaut à Orroir, site déjà sous statut Natura 2000. La parcelle boisée a été achetée par le SPW et sera gérée par le consortium Ardenne & Gaume, CNB et LRBPO. Une visite de suivi de gestion à Ogy a permis de retrouver un individu de l'Orchis négligé (*Dactylorhiza praetermissa*). Ce terrain, géré par le Parc naturel et les GNC en partenariat avec l'HEPH, fait, lui aussi, l'objet d'une demande de classement en Réserve Naturelle par l'asbl Ardenne & Gaume, propriétaire du terrain.



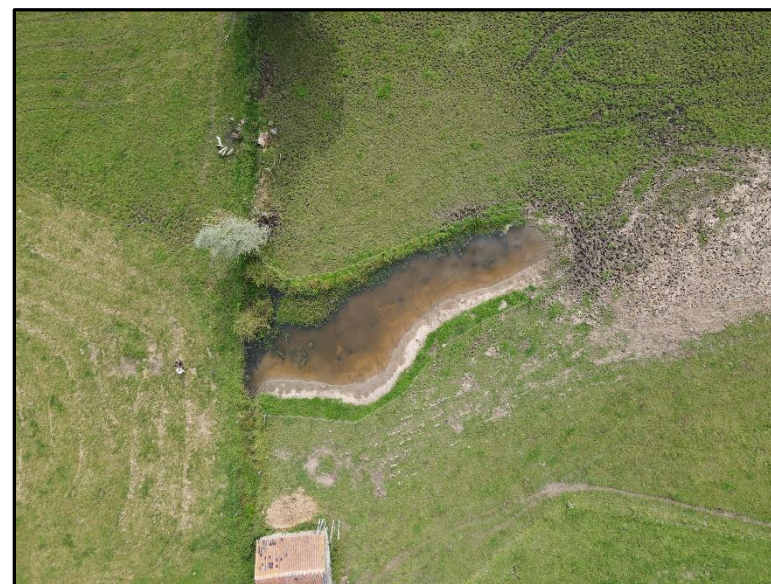
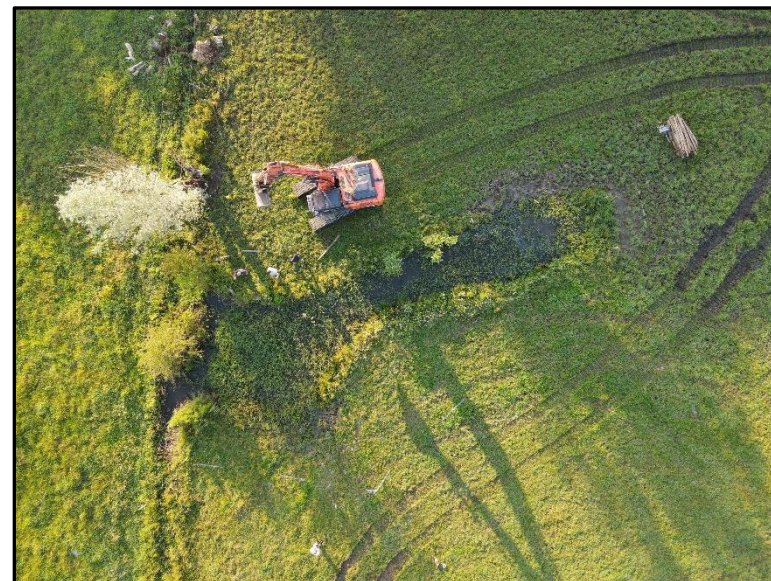
Au niveau des sites Natura 2000, les actions ont également progressé. À Flobecq, le projet de restauration financé par le PwDR et introduit par le Parc naturel en 2023 a été réalisé début 2024. Il consistait en des travaux de réouverture du milieu forestier avec étrépage afin de restaurer une lande à bruyères. 1 visite de site a été organisée avec un gestionnaire de boisement repris dans le site Natura 2000 "BE32005 - Vallées de la Dendre et de la Marcq" pour la réalisation d'inventaire mammifère. Par ailleurs, le PN a pu suivre le lancement du Projet LiFE Vallées Atlantiques porté par Natagora sur leurs réserves et des zones Natura 2000 de la Vallée de l'Escaut et de la Haine. Bien que le périmètre du projet ne recouvre pas le territoire du PN, il



portera sur des typologies d'habitats et des espèces reprises dans les priorités d'action du Parc naturel. L'expertise des acteurs du projet sera sollicitée dans le cadre de la mise en place de nos actions.

Au niveau des Sites de Grand Intérêt Biologique (SGIB), le Parc naturel a fait réaliser les travaux de creusement de 2 mares en bordure du Bois d'Assômont (SGIB 569). Ce projet, déposé en 2023, a été subsidié par le PwDR. En complément, la ripisylve bordant le cours d'eau a été rouverte afin de mettre en lumière la mégaphorbiaie bordant ces deux nouvelles mares. Le PwDR introduit par la Commune d'Ellezelles et accepté en 2022 concernant les travaux de restauration d'un réseau de mares en faveur du Triton crêté a été concrétisé en 2024 et fera l'objet d'un suivi en 2025. 1 projet de creusement de mares dans une prairie humide au sein du SGIB 558 Bois d'Hergies a été étudié et sera déposé en 2025. Un contact a été pris avec la SPAQUE pour initier les réflexions de prise en compte de la biodiversité dans le cadre de la sécurisation environnementale de l'ancienne décharge du Radar à Flobecq repris dans le Bois du PottelBerg (SGIB 551).

Au niveau des sites naturels n'ayant pas de statut ou reconnaissance particulière, le PN a rencontré les gestionnaires du domaine de la Berlière pour ouvrir une réflexion sur la gestion de leurs étangs et éventuellement apporter un appui administratif pour la gestion des alignements sénescents de hêtres faisant l'objet d'une protection patrimoniale au CoDT. Enfin, 1 visite de suivi et d'inventaire de la flore sur la Zone Humide Communale à Ellignies a été effectuée.



Nom du projet	Intitulé des actions	Communes	Indicateurs des actions
Focus sur nos sites naturels	Inventaire des sites naturels (N2000, SGIB...)	MDE	1 inventaire floristique avec les GNC
		Frasnes-lez-Anvaing	1 inventaire – Zone humide d’Ellignies
		Ath	1 réflexion sur la gestion des étangs et patrimoine arboré
		Hors PN - Ogy	1 visite de recherche “Orchidée”
	TOTAL		3 sites inventoriés/suivis
	Concevoir et mettre en œuvre des plans d’actions concertés de préservation des habitats	Ellezelles	1 suivi PwDR – introduit et accepté (22) - réalisé en 24 – Réseau de mares
		Frasnes	1 suivi PwDR introduit (22), accepté (23) – PU en 24 travaux en 2025 – Roselière + 2 réunions Comité de gestion
			1 suivi PWDR introduit (23), accepté (24) – réalisé 24 – 2 mares en zone agricole
			1 réflexion PwDR pour introduction en 25 - Mares
		Flobecq	1 suivi PWDR introduit (23), accepté (24) – réalisé en 24 – Restauration d’une lande à bruyère – site N2000
	1 démarche proactive engagée – Décharge - SPAQUE		
TOTAL		6 actions de préservation des habitats	





## 2.5 AIDONS NOS ESPÈCES

Les actions d'inventaires et de mises en place de mesures destinées à préserver les espèces se sont poursuivies avec la participation de nos partenaires notamment l'Orée du Pays des Collines et des citoyens. Concernant la migration des batraciens, le Parc naturel ne joue pas de rôle prépondérant, si ce n'est d'être en contact avec la vingtaine de bénévoles qui gère les 13 sites (ramassage et pose des panneaux) répartis sur Flobecq, Frasnes, Ellezelles et Ostiches. A Frasnes-lez-Anvaing, c'est la commune qui gère les sites. À ce titre, 1 réunion a été organisée avec la commune d'Ath et 1 assistance a été apportée à la pose des barrières ainsi qu'à la mise en place d'un panneau de signalisation à La Houpe.

En matière de suivi, 27 visites de nichoirs à Chouette chevêche ont été effectuées. Suite à ce suivi, certains nichoirs à Chevêche et 1 nichoir à Effraie ont été déplacés et d'autres retirés afin d'optimiser l'usage. Par ailleurs, 1 prélèvement de pelotes de réjection a été effectué pour des futures analyses des proies. Concernant les Chouettes chevêches, l'inventaire par Point de Repasse s'est poursuivi avec succès, avec 5 mailles prospectées grâce à la participation de 3 bénévoles et de 3 étudiants de l'Haute Ecole Condorcet dans le cadre de leur cours de « Monitoring et Inventaire ». Cette collaboration a enrichi notre connaissance de la présence de l'espèce tout en offrant une précieuse expérience pratique aux étudiants. Concernant les Chiroptères, l'Orée du Pays des Collines a été contactée pour échanger des informations sur les chauves-souris en revalidation via le CROH. À Flobecq, 1 visite de terrain a été organisée pour envisager un aménagement pour les Chiroptères, mais celui-ci a été reporté, le site étant jugé peu propice. 3 inventaires des chauves-souris en hibernation ont été réalisés sur Ath et Maffle, l'une de ces visites concernait la constatation avec le DNF, l'AWAP et l'administration communale du dérangement de cette espèce protégée via un incendie criminel. 1 inventaire des individus hivernant a été effectué à Chièvres. À Brugelette, 9 visites de préparation, d'aménagement et de suivi de chantier ont été menées dans le cadre d'un projet financé par le SPW-DNEV visant à sécuriser un site de colonie de chauves-souris. Ces aménagements se sont révélés efficaces, le nombre de chauves-souris étant passé de 12 en 2023 à 18 en 2024 après une chute continue depuis 8 ans. Le projet « Inventaria », initié en 2023 en partenariat avec le PNPE, la HE Condorcet et le Musée d'Histoires naturelles de Tournai s'est poursuivi avec la participation au Bioblitz Inventaria à Péruwelz et des inventaires sur le territoire du PNPC via les groupes de travail bénévoles : GT Chiro, GT Bota (accompagnement de 3 inventaires par des Guides-Nature), GT Hirondelles, GT Mammifères et le sous-GT Muscardin. 4 caméras-pièges ont aussi été installées sur 2 sites dans le cadre de la



recherche du Putois, avec 1 individu observé. A Frasnes, 1 stagiaire a contribué à la pose de 6 nichoirs à Muscardin, réalisé 3 visites de contrôle et 71 recherches de noisettes rongées et a observé 8 lieux de présence jusqu'alors inconnus. 2 autres sessions de recherches ont été réalisées à Flobecq avec des bénévoles ou des étudiants de la HE Condorcet. Concernant les hirondelles rustiques et de fenêtre, 1 seconde stagiaire a assuré le suivi des nichoirs posés par le Parc naturel et le recensement des colonies d'hirondelles de fenêtre. Au total, 49 lieux ont été visités. Les actions prévues concernant les Lérots, les Chouettes effraies, le Bruant jaune et le Moineau friquet ne se sont pas concrétisées tout comme le travail ciblé de recherche du Triton crêté qui devait se mener en partenariat avec les Contrats Rivière. Ces actions n'ont pas été opérationnalisées faute de temps pour les mettre en œuvre compte-tenu de l'implication dans d'autres nouveaux projets, démarches et réflexions.

Nom du projet	Intitulé des actions	Communes	Indicateurs des actions
<b>Aidons nos espèces</b>	Inventaires et recherches d'espèces animales patrimoniales (mammifères, batraciens, oiseaux, ...)	Ellezelles	Chouette Chevêche : 9 visites
			Hirondelles : 10 visites
		Frasnes	Chouette Chevêche : 6 visites
			Muscardin : 71 visites de recherche de noisettes rongées et 3 visites des Nest-tubes posés
			4 poses de piège-photo pour la recherche du Putois
			Hirondelles : 22
		Flobecq	Chouette Chevêche : 4 visites
			Hirondelles : 3
			1 prospection aménagement Chiroptère
			2 recherches de noisettes rongées
		Mont de l'Enclus	Hirondelles : 3
		Ath	Chouette Chevêche : 8 visites
			Hirondelles : 7
		Ath hors PN	Visites chiroptère : 3
			Hirondelles : 4
		Brugelette	Visites chiroptère : 9 – 1 projet d'aménagement réalisé
		Chièvres	Visite chiroptère : 1
	<b>TOTAL</b>		<b>170 actions de recherches et/ou de suivi des espèces</b>
	Concevoir et mettre en œuvre des plans d'actions concertés de préservation des espèces patrimoniales	Frasnes	6 Nest-tubes à Muscardin posés
		Flobecq	1 accompagnement sauvetage batracien
		Ath	1 accompagnement sauvetage batracien
	<b>TOTAL</b>		<b>8 actions de sauvegarde des espèces</b>

## 2.6 ESPACES PUBLICS ET BIODIVERSITÉ, UN LIEN SE CRÉE

En 2024, le Parc naturel a poursuivi son implication dans plusieurs fiches BiodiverCité pour nos cinq communes. Diverses réunions de travail se sont tenues concernant des projets communaux, à Mont-de-l'Enclus notamment, 1 participation au Groupe Actions Environnement, 1 visite de terrain, 1 réunion pour la création d'un arboretum et la réalisation d'un sentier de sensibilisation sur les abeilles sauvages. 2 réunions au PCDN-Pollec à Frasnes-lez-Anvaing et 1 réunion BiodiverCité à Flobecq. À Ath, 1 réunion BiodiverCité a été suivie et 3 visites de terrain ont été réalisées pour la mise en place des fiches de 2022.

Par ailleurs, la collaboration avec IPALLE concernant la préparation de la campagne publicitaire « Mon Jardin, c'est le pied » concrétisée et poursuivie. Cette campagne vise la réduction des déchets organiques via la réalisation de spots (Notélé) de sensibilisation et un appel à candidatures permettant aux personnes sélectionnées de bénéficier d'un accompagnement des Parcs naturels et de Natagora. 2 émissions ont été tournées dans deux jardins à Ath sur les 10 que compte l'émission. Une seconde saison est en préparation pour 2025.

Enfin, 3 réunions se sont tenues concernant la rédaction globale d'un projet LiFE « Voies de communication ». Ce projet, d'une durée prévisionnelle de 6 ans et dont les partenaires pressentis sont présents en Wallonie, en Flandre et en France a pour objectif de développer la nature dans les espaces publics le long des voies de communication (routes, autoroutes, canaux, chemins de fer, ...). L'écriture du projet est en suspens depuis l'installation de la nouvelle mandature régionale.

De manière connexe, le SPW-Mi a été accompagné dans le cadre de l'application du permis d'urbanisme pour la transformation de l'ancienne ligne 86 en Ravel entre Frasnes-lez-Buissenal et Renaix. 3 visites de terrain ont été réalisées. Enfin, le Parc naturel a initié avec le CPAS de Frasnes, l'établissement d'une convention de gestion différenciée des pelouses abritant une population d'orchidée protégée, l'Ophrys abeille (*Ophrys apifera*). Dans le cadre des nouvelles scénographies de la future Maison Vivante du Pays des Collines, le Parc naturel a participé aux réflexions de fond et de forme quant à la création d'un support cartographique numérique destiné à présenter les particularités du patrimoine naturel et paysager.

Au total, 10 accompagnements communaux et intercommunale ont été réalisés au travers d'une ou plusieurs actions.





Nom du projet	Intitulé des actions	Communes	Indicateurs des actions
Espaces publics et biodiversité, un lien se crée	Accompagner les pouvoirs publics dans le développement de la biodiversité de proximité	MEC	1 réunion « sentier de l'abeille »
			2 implications « BiodiverCité » : arboretum et visite
			1 participation au GAE
		Ellezelles	1 accompagnement – scénographie Maison Vivante du Pays des Collines
		Frasnes	2 réunions du PCDN-Pollec
			3 accompagnements du SPW-MI pour le RaVel
			1 accompagnement CPAS
		Flobecq	1 implication « BiodiverCité »
		Ath	3 implications « BiodiverCité » + 1 réunion globale
		IPALLE	2 réunions « Mon Jardin, c'est le pied » et 2 capsules tournés et diffusés
		Diverses	1 co-rédaction et réflexion sur le projet LiFE – 3 réunions
	TOTAL		10 accompagnements publics aux thématiques diverses
			1 co-rédaction et réflexion sur le projet LiFE – 3 réunions



**OBJECTIF STRATEGIQUE (OS2 – AB1): CONTRIBUER À LA VALORISATION DU PATRIMOINE NATUREL****OBJECT OPÉRATIONNEL (OO1 – OS2 – AB1) : ACCOMPAGNER LES POUVOIRS PUBLICS DANS LA VALORISATION DE LA NATURE ORDINAIRE ET EXTRAORDINAIRE****2.7 LA NATURE, UN BIEN COMMUN À DÉCOUVRIR**

Concernant le développement de la mobilité douce au travers de la réhabilitation de sentiers, aucune école n'a demandé l'aide du Parc naturel à ce niveau. Après avoir effectué la visite du parc communal de Russeignies, il s'est avéré qu'aucun aménagement végétal ne devait être mis en place. Concernant le sentier Eric le Pic créé dans le cadre du projet Natur'accessible, les flyers en néerlandais réalisés en 2023 ont été distribués dans différents lieux touristiques (Administration communale, Maison des randonneurs, Maison du Pays des Collines). Une boîte contenant ces flyers a également été installée sur le panneau au départ du sentier afin d'orienter directement les personnes néerlandophones voulant profiter du sentier. Un rendez-vous avec l'entreprise TVB a été organisé en septembre afin d'étudier les possibilités de remises en ordre de certains modules dégradés.

Dans le cadre des nouvelles scénographies de la future Maison Vivante du Pays des Collines, le Parc naturel a participé aux réflexions de fond et de forme quant à la création d'un support cartographique numérique destiné à présenter les particularités du patrimoine naturel et paysager.

Nom du projet	Intitulé des actions	Communes	Indicateurs des actions
<b>La nature, un bien commun à découvrir</b>	Favoriser la découverte de la nature en contribuant au développement d'une mobilité douce grâce aux sentiers		Aucune demande adressée au Parc naturel
	Favoriser la découverte de la nature en contribuant à la restauration des parcs communaux		Pas d'action car pas d'opportunité identifiée
	Favoriser la découverte de la forêt en contribuant au développement de circuits thématiques (Nature Accessible, ...)	MDE	350 flyers NL distribués

### 3. PAYSAGES ET AMENAGEMENT DU TERRITOIRE

**OBJECTIF STRATEGIQUE (OS1 – AB2) : CONNAÎTRE, PRÉSERVER ET VALORISER LES PAYSAGES**

**OBJECTIF OPÉRATIONNEL (OO1 – OS1 – AB2) : DÉVELOPPER LA CONNAISSANCE DU PAYSAGE AFIN D'ENCOURAGER ET DE FACILITER SA PRÉSERVATION ET SA VALORISATION**

#### 3.1 LA CHARTE PAYSAGÈRE

En 2024, suite à la relecture de fond et de forme de l'année précédente, le travail du Parc naturel, d'IDETA et du bureau d'études DR(EA)<sup>2</sup>M s'est porté sur la finalisation définitive de la Charte paysagère et de ses annexes cartographiques. Pour rappel, celle-ci a pour objectif de promouvoir la protection, la gestion et l'aménagement des paysages des Parcs naturels en fonction des enjeux locaux. Une 1<sup>ère</sup> carte reprend les éléments de droit et de fait exerçant une influence sur le paysage. La 2<sup>ème</sup> matérialise les enjeux paysagers du Parc naturel. Ces 2 cartes seront des compléments essentiels à la mise en œuvre opérationnelle de la Charte Paysagère. Dans ce but, l'accompagnement technique et méthodologique par IDETA s'est poursuivi, en plus des échanges numériques, au travers de 5 réunions de travail entre le Parc naturel, le bureau d'étude DR(EA)<sup>2</sup>M et IDETA.

La suite de la procédure officielle impose d'interroger le Gouvernement wallon pour la détermination du contenu du RIE. Cette demande a été envoyée en avril 2024. Parallèlement, la chargée de mission ADT a préparé un draft du RIE. La finalisation du RIE et le lancement des enquêtes publiques avant adoption de la Charte Paysagère par le Pouvoir Organisateur ne peuvent se faire qu'après retour du Gouvernement, toujours en attente fin 2024. Ces étapes sont donc reportées pour 2025.

En matière d'information et de participation du grand public, 1 article a été publié dans le Journal du Parc naturel et 1 autre dans les bulletins communaux de fin d'année pour faire le point sur l'état d'avancement de la Charte Paysagère. Enfin, la balade « Tous azimuts dans le Parc naturel du Pays des Collines » a de nouveau été promue. Il s'agit d'un tracé qui doit être découvert par les participants, en utilisant des repères qui sont autant d'éléments dans le paysage afin de le découvrir (voir partie AEI).



Nom du projet	Intitulé des actions	Indicateurs des actions
La Charte Paysagère	Finalisation du projet de Charte paysagère	<ul style="list-style-type: none"> <li>Partie 1 et 2 de la Charte Paysagère finalisées</li> <li>2 cartes annexes de la Charte Paysagère</li> <li>5 réunions de travail (PNPC, IDETA et Dr(ea)<sup>2</sup>m)</li> </ul>
	Rédaction du RIE	<ul style="list-style-type: none"> <li>Demande de contenu du RIE au GW (en attente du Gouvernement)</li> <li>Draft du RIE entamé</li> </ul>
	Réalisation du programme d'actions	<ul style="list-style-type: none"> <li>Programme d'actions validé</li> </ul>



## OBJECTIF STRATEGIQUE (OS2 – AB2) : CONTRIBUER À UN DÉVELOPPEMENT HARMONIEUX DE L'AMÉNAGEMENT DU TERRITOIRE

OBJECTIF OPÉRATIONNEL (OO1 – OS2 – AB2) : FAVORISER DES PROJETS INTÉGRÉS QUI ALLIENT ARCHITECTURE CONTEMPORAINE, RESPECT DU BÂTI TRADITIONNEL, DU PAYSAGE ET DES RESSOURCES NATURELLES

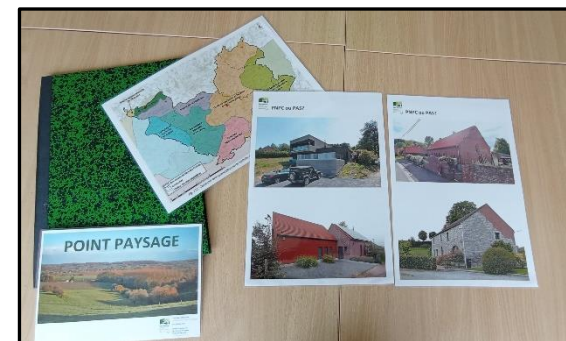
### 3.2 ENSEMBLE POUR UN AMÉNAGEMENT DU TERRITOIRE HARMONIEUX

Le travail d'analyse des demandes de permis d'urbanisme s'est poursuivi au travers de 14 réunions qui ont permis l'analyse de 99 demandes, dont 3 dossiers de Permis Unique, 6 dossiers de Permis d'Environnement, 1 dossier en recours et 2 dossiers de Certificat d'Urbanisme n°2. Sur les 99 avis, 43 étaient favorables, 30 favorables conditionnés, 14 défavorables et 12 sans avis (cas des régularisations). Ces avis sont remis dans une double logique ; celle qui vise à maintenir au mieux l'âme identitaire bâtie du Pays des Collines tout en permettant une évolution du bâti dans le respect des normes et de son intégration dans le paysage. Il faut donc veiller à concilier les projets d'architecture contemporaine qui répondent à des besoins et des exigences de la société actuelle. Depuis plusieurs années, le Parc naturel propose aux auteurs de projets de les rencontrer en amont de l'introduction de leurs projets ou en aval. En 2024, 6 réunions de concertation se sont tenues :



- 2 échanges téléphoniques et partage de documents avec de futurs acquéreurs sur Frasnes-lez-Anvaing. L'un pour un projet communautaire d'habitat léger, l'autre pour l'implantation d'une petite bergerie et d'un verger ;
- 1 réunion de présentation et de conciliation s'est tenue avec la DAFOR pendant l'instruction d'une demande de permis à propos de la création de 3 zones d'immersion temporaire ;
- 1 réunion de concertation et de conciliation s'est tenue avec la Commune de Flobecq suite à notre avis défavorable pour un projet qu'elle encourage (résidence service pour personnes âgées) ;
- 1 réunion de concertation s'est tenue sur le terrain à Ellezelles afin de renseigner l'auteur de projet avant son dépôt de permis pour un projet de transformation d'une ferme en habitat partagé ;
- 1 réunion de concertation s'est tenue avec un architecte suite à un avis défavorable avant qu'il ne réintroduise sa demande de permis modifiée (remblais et modification du relief du sol - Ellezelles) ;

Par ailleurs, en matière de mise en place et de suivi d'outils réglementaire et d'orientation, le Parc naturel accompagne la commune d'Ellezelles dans l'élaboration d'un GCU (Guide Communal d'Urbanisme). 4 réunions de travail se sont tenues avec le service urbanisme d'Ellezelles, le bureau d'étude chargé de rédiger le document, le fonctionnaire délégué de Mons et d'autres membres du SPW dont la DAL. Au terme de ces réunions, un avant-projet a été dressé et sera présenté en interne à la commune d'Ellezelles pour approbation, avant la suite de la procédure. Le Parc naturel continuera à participer aux futures réunions de travail. Finalement, le Parc naturel a participé à 4 réunions de travail (GT) avec les autres Parcs naturels et supervisées par la Fédération des Parcs naturels de Wallonie en matière d'urbanisme (1 réunion pour faire le point sur la Charte Paysagère et 3 autres plus générales sur l'aménagement du territoire et ses outils).



Nom du projet	Intitulé des actions	Communes	Indicateurs des actions
	Analyser les demandes de permis d'urbanisme, uniques et d'environnement et remettre des avis circonstanciés	Ath	1 dossier - permis d'urbanisme
		Frasnes	2 dossiers - permis d'urbanisme
			6 dossiers – permis d'environnement
			2 dossiers – permis unique
		Flobecq	38 dossiers – permis d'urbanisme
			1 dossier – recours suite à un refus de permis
			1 dossier – permis unique
			2 dossiers – certificat d'urbanisme n°2
		Ellezelles	46 dossiers – permis d'urbanisme
	<b>TOTAL</b>		<b>99 dossiers de demande de permis traitées</b>
	Renseigner les auteurs de projets publics et privés et les demandeurs avant (ou après) l'introduction des projets.	Frasnes	2 échanges – informations pour 1 projet communautaire d'habitat léger et intégration d'une bergerie
		Ath	1 réunion de présentation et de conciliation avec la DAFOR – pour 3 zones d'immersion temporaire
		Flobecq	1 réunion - suite à avis défavorable - résidence service
		Ellezelles	2 réunions - suite à avis défavorable - modification relief sol et avant introduction du permis - ferme en habitat partagé
	<b>TOTAL</b>		<b>6 réunions de concertation</b>
	Suivre la mise en place d'outils réglementaires et d'orientation	Ellezelles	4 réunions de travail avec SPW – élaboration d'un GCU
			4 GT urbanisme organisés par la FPNW
	<b>TOTAL</b>		<b>8 réunions de travail</b>



## 4. DEVELOPPEMENT ECONOMIQUE ET RURAL

**OBJECTIF STRATEGIQUE (OS1 – AB3) : FAVORISER, ENCOURAGER ET DÉVELOPPER LA CONNAISSANCE DU MONDE RURAL ET LE RÔLE SOCIAL DE L'AGRICULTURE POUR CONTRIBUER À UNE RURALITÉ VIVANTE ET INCLUSIVE**

**OBJECTIF OPÉRATIONNEL (OO1 – OS1 – AB3) : FAVORISER L'INTÉGRATION CITOYENNE DANS LE PAYSAGE RURAL**

### 4.1 MON VOISIN, L'AGRICULTEUR

Le Parc naturel du Pays des Collines, territoire rural par excellence, à cette année encore soutenu et/ou participé à l'organisation d'évènements destinés à rapprocher les citoyens et les agriculteurs afin de se connaître davantage mutuellement et ainsi favoriser le dialogue face à la réalité rurale.

Le Parc naturel a continué de soutenir le Groupe de Travail « Agriculture » de la commune d'Ellezelles au travers de 4 réunions et de la co-rédaction (PN, agriculteurs, Commune d'Ellezelles, FRW) de 5 articles sur l'agriculture afin de les publier dans les bulletins communaux.

Le Parc naturel a également participé à 2 réunions de la CLDR d'Ellezelles et a collaboré à l'organisation d'un Week-end Fermes Ouvertes en mai 2024. Plusieurs agriculteurs ellezellois ont ouvert leurs portes afin de proposer plusieurs activités durant tout le week-end. Le Parc naturel a également organisé un "Rallye Gourmand des Producteurs" (2<sup>ème</sup> édition). Il s'agissait d'un rallye vélo permettant à un public familial de partir à la découverte des producteurs locaux sur les communes d'Ellezelles et Flobecq. Ainsi, les 81 participants ont pu découvrir 7 fermes / ateliers de productions du Parc naturel, leurs modes de production et prendre le temps de discuter avec les producteurs. A chaque arrêt, des visites ou des dégustations étaient proposées aux participants qui ont ainsi pu découvrir les terroirs locaux et le savoir-faire des agriculteurs de la région, ainsi que leurs différents types de productions. Sur le parcours, un arrêt plus nature avait été prévu (installation de nichoirs, vergers, plantations de haies...), ainsi qu'un point sur les paysages. Le Parc naturel a également poursuivi sa participation au GT "Agriculture" de la Province de Hainaut en assistant à 2 réunions.





Le Parc naturel a également relayé les différents événements organisés dans le cadre des Rendez-vous en terre agricoles 2024 organisés par Hainaut Développement. Ces événements visent notamment à rapprocher agriculteurs et citoyens et à faire connaître le métier d'agriculteur. En ce qui concerne l'agriculture sociale, le Parc naturel a poursuivi l'accompagnement de l'accueil social organisé à la Ferme de Foucaumont. Enfin, les animations « Natur'Agri pour tous » (subside Fondation Roi Baudouin – 2022) destinées à un public de jeunes défavorisés se sont poursuivies en ferme auprès des producteurs, mais aussi dans la nature. Ces animations ont permis de redonner un rôle social à l'agriculture auprès de jeunes défavorisés. Dans ce cadre, nous avons également répondu à un nouvel appel à projets de la Fondation Roi Baudouin, afin de prolonger le projet "Natur'Agri pour tous", mais malheureusement, nous n'avons pas été sélectionné. Afin de pouvoir développer le volet lié à l'agriculture sociale de façon plus importante sur notre territoire, il est en effet essentiel d'avoir un temps de travail supplémentaire et spécifique à ce projet, nous sommes donc continuellement à l'affût de possibilité de subsides pouvant répondre à ce besoin.

Nom du projet	Intitulé des actions	Communes	Indicateurs des actions
<b>Mon voisin, l'agriculteur</b>	Susciter et favoriser les échanges et les rencontres entre les agriculteurs et les habitants	Ellezelles	4 participations aux réunions du GT "Agriculture"
			5 articles co-rédigés pour les bulletins communaux
			2 participations aux réunions de la CLDR
			1 Rallye des Producteurs organisé - 4 producteurs visités - 81 participants
			1 soutien à l'organisation du WE Fermes Ouvertes + promotion
		Frasnes	1 visite d'exploitation dans le cadre de la journée "administrateurs" - Bergerie des Collines
		Ath	1 visite d'initiative agricole dans le cadre de la journée "administrateurs" - Wapicowp
		Flobecq	1 Rallye des Producteurs organisé - 3 producteurs visités (suite Ellezelles)
		PNPC	Promotion des RDV en Terre Agricole de la Province (flyers, affiches, facebook) et participations diverses
		Mons	2 participations au GT Agriculture de la Province de Hainaut
	<b>TOTAL</b>		<b>1 Rallye des Producteurs, 6 GTs, 1 accompagnement communal (5 articles + WFO + CLDR), 2 visites, 1 accompagnement RDV Terre agricole</b>
	Susciter et favoriser les échanges et les rencontres entre les agriculteurs et un public fragilisé en contribuant au développement des fermes de ressourcement à finalité sociale	Ath	1 ferme conventionnée - 1 structure sociale partenaire - 1 suivi de l'accueil réalisé
		PNPC	3 séances ont été organisées dans le cadre du projet « Natur'Agri pour tous ». 4 enfants récurrents (voir AEI)
		Frasnes	1 présentation du projet d'agriculture sociale (avec le CPAS)
	<b>TOTAL</b>		<b>2 projets d'agriculture sociale menés en synergie + 1 présentation</b>

#### **4.2 COLLINARIA, LE FESTIVAL GOURMAND**

Région rurale et gastronomique, le Parc naturel du Pays des Collines souhaite naturellement intégrer les différents acteurs de ce secteur pour répondre à la demande croissante du « bien manger dans un environnement préservé ». La culture du bon-goût n'est plus à démontrer au Pays des Collines et est source de revenus pour les membres du secteur HORECA ainsi que pour les producteurs, artisans et agriculteurs diversifiés. Au travers de « Collinaria, la Biennale gourmande », le Parc naturel, en collaboration avec les différents partenaires, a l'ambition de réunir les producteurs, les restaurateurs, les artisans et les étudiants autour d'un projet où chacun y trouve une place et un rôle. Développer des synergies avec les acteurs locaux, améliorer la connaissance des produits locaux, valoriser les savoir-faire des restaurateurs, tisser des liens entre jeunes et professionnels, s'inscrire dans une démarche de développement durable, ... sont une partie des valeurs fortes de ce projet. Collinaria, c'est un évènement et une série d'activités co-organisées tout au long de l'année par 5 partenaires : le Parc naturel du Pays des Collines, la Commune et l'ADL d'Ellezelles, la Maison du Pays des Collines et le Château du Mylord.



Une grosse partie du travail de 2024 a consisté à introduire les diverses demandes de subsides et à organiser au travers d'une nouvelle équipe d'organiseurs (la Province de Hainaut ayant souhaité se retirer), la 8<sup>ème</sup> édition de Collinaria qui aura lieu le 17 mai 2025. En parallèle de ce travail, 2 réunions ont eu lieu avec les restaurateurs afin de valider les plats qu'ils proposeront pour cette édition et d'accorder les pairing adéquats à chaque plat. Nous avons également réalisé tout une série de reportages photo chez les nouveaux producteurs et restaurateurs participants au Festival, avec l'aide d'un photographe externe. Les autres producteurs ont été soit photographiés lors des précédentes éditions du Festival, soit le seront début 2025. Le partenariat développé ces dernières années avec l'IPES d'Ath se poursuit (au travers de la section hôtellerie). Pour l'édition 2025, nous avons également développé 1 nouveau partenariat avec la section boulangerie de l'EAFc Jean Meunier à Jemappes. Nous avons également un partenariat, comme lors des éditions précédentes, avec le Festival Nature Namur dont nous exposerons les œuvres grand format lors du Festival.

Nom du projet	Intitulé	Communes	Indicateurs des actions
Collinaria, le Festival Gourmand	Développer des synergies avec des acteurs locaux (hébergements, acteurs touristiques et culturels,...)	Namur	1 collaboration avec le Festival Nature Namur
	<b>TOTAL</b>		<b>1 synergies avec un acteur culturel</b>
	Développer des synergies avec le milieu scolaire	Ath	1 école d'hôtellerie partenaire (IPES) - 1 réunion préparatoire - 17 étudiants
		Jemappes	1 école partenaire (IEPSCF) - 12 étudiants en boulangerie
	<b>TOTAL</b>		<b>2 synergies (2 écoles) – 29 personnes</b>
	Développer des synergies avec les producteurs pour favoriser la connaissance des produits locaux	Ellezelles	1 producteur photographié
		Frasnes	1 producteur photographié
		Ath	3 producteurs photographiés
		Tournai	1 producteur photographié
	<b>TOTAL</b>		<b>6 synergies avec les producteurs photographiés (sur les 27 producteurs inscrits, les autres seront photographiés en 2025 ou l'ont déjà été les années précédentes)</b>
	Développer des synergies avec les restaurateurs et parrains pour valoriser les savoir-faire culinaires	Ellezelles	3 restaurateurs
		Frasnes	1 restaurateur
		Ath	4 restaurateurs
		Renaix	1 chef invité
	<b>TOTAL</b>		<b>9 synergies avec les restaurateurs participants/invité</b>

### **4.3 PRODUISONS ET CONSOMMONS LOCAL**

Engagé dans une démarche d'accompagnement et de promotion des producteurs locaux depuis plusieurs années, le Parc naturel agit localement, à son échelle, pour soutenir une agriculture de proximité, durable et viable. Encourager, développer et fédérer les initiatives locales, a de nouveau rythmé le travail quotidien du Parc naturel auprès des producteurs et artisans de son territoire. Les producteurs souhaitent être soutenus via la promotion de leurs produits et activités et également informés et formés aux dernières tendances et nouveautés.

Le Parc naturel a poursuivi son rôle de soutien aux marchés fermiers, notamment au travers de la mise à disposition de matériel (tonnelles, mange debout, guirlande, phare...), en les promotionnant auprès des habitants et des nouveaux producteurs du territoire, en réalisant ou prenant à charge certains visuels (affiches, flyers, bache), en soutenant les organisateurs dans la recherche d'animations et en donnant des conseils pour l'organisation des marchés.

A Ellezelles, l'ADL a organisé 4 éditions par an, plus festives et liées à des événements culturels ellezellois. A Anvaing, c'est le Comité de village qui organise le marché fermier chaque 3<sup>ème</sup> vendredi du mois. La commune de Flobecq a également lancé son marché fermier à l'automne 2023 et celui-ci a rencontré un beau succès ! Pour ces 3 marchés fermiers (Ellezelles, Anvaing et Flobecq), nous avons également fait leur promotion au travers de nos différents canaux de communication : Facebook, Journal du Parc naturel, mailing, calendrier, Carnet des producteurs... Le Parc naturel a également soutenu l'organisation du Drive-in de Foucaumont et du Drive à la Bon'heure locale, en promotionnant, notamment, ces événements.

Le Parc naturel a prêté 10 fois la Recymobile aux producteurs ou lors d'événements du territoire afin de promouvoir les produits locaux.

Une nouvelle version du Carnet des producteurs a été imprimée tandis que la liste des producteurs du territoire a également été mise à jour dans le calendrier 2024 du Parc naturel.

Le Parc naturel a également soutenu et participé à la 2<sup>ème</sup> AG de l'ASBL APROCICO (Association pour la Promotion des Circuits Courts) mise en place par les producteurs et qui gère le Drive de Foucaumont.



Le Parc naturel a également accueilli 2 délégations flamandes qui souhaitent en apprendre plus sur les projets agricoles menés par le Parc naturel, ainsi que sur notre façon de fonctionner avec les agriculteurs. 2 journées de visites ont ainsi été organisées.

Le Parc naturel a continué d'accompagner, en partenariat avec le Parc naturel des Plaines de l'Escaut, le développement de la coopérative Wapicowp. Il s'agit d'une coopérative de 27 éleveurs qui a souhaité reprendre l'une des salles de découpe attenante à l'abattoir d'Ath. La coopérative a obtenu, fin 2022, une bourse coopérative en économie sociale, dans le cadre du Plan de Relance. Une partie de ce subside permet de financer le temps de travail de l'accompagnement des Parcs naturels sur le projet (jusque fin décembre 2024).

Le Parc naturel a également entamé, en 2024, un gros travail de réflexion et de recherche de pistes de solutions afin de maintenir l'abattoir d'Ath en activités, en partenariat avec la ville et plusieurs clients de l'abattoir. Ainsi, nous avons participé à la mise en place d'un GT abattoir, réalisé une étude de faisabilité avec l'aide d'une consultance spécialisée dans le domaine et également réalisé un diagnostic environnemental de l'abattoir, avec un bureau spécialisé. Fin 2024, nous avons lancé un appel à repreneurs potentiels. Suite à cet appel, nous avons audité 17 candidats potentiels repreneurs (clients de l'abattoir, coopérative, chevilleurs, agriculteurs...) de façon individuelle, afin de cerner leurs attentes, leurs besoins et leurs craintes. Suite à cela, les différents éléments collectés et études réalisées ont été présentés à la ville, mais également aux différents repreneurs potentiels. Un GT "repreneurs abattoir" a ainsi été constitué en toute fin d'année et travaillera dès le début de 2025 à la création d'un business plan et ensuite, le cas échéant, à la mise en place d'une nouvelle structure juridique pour une reprise effective de l'outil mi 2025.



Le Parc naturel a également assuré le suivi du projet Alim'Ath porté par la ville d'Ath au travers du consortium ADL, CARAH et Parc naturel du Pays des Collines. Nous avons ainsi pu piloter les derniers mois du projet (et sa clôture) avec les deux autres structures et de nombreux autres partenaires extérieurs (participation aux Comités de pilotage, réunions de suivi du projet, ...). Jusqu'au 31 mars 2024, date de fin du projet, les 2 personnes engagées sur le projet (1,5ETP) ont ainsi pu mettre en place toute une série d'actions concrètes visant à relocaliser l'alimentation sur le territoire : organisation d'évènements de promotion des produits locaux et de l'agriculture durable, organisation d'animations dans les écoles sur l'alimentation locale et les filières de production (en partenariat avec l'équipe animation du Parc naturel) couplés à des visites de fermes pour les élèves, constitution de GT avec les acteurs locaux, mise en place de la démarche du CPA (Conseil de Politique alimentaire), étude de faisabilité d'une cuisine partagée...

Par ailleurs, le Parc naturel, en collaboration avec le Parc naturel des Plaines de l'Escaut, l'ADL d'Ellezelles et l'équipe Alim'Ath, a poursuivi le travail d'identification des besoins en matière d'ateliers de transformation partagés sur le territoire. Ainsi, 1 étude de faisabilité a été réalisée avec les différents



partenaires afin d'évaluer la faisabilité et la viabilité économique d'un atelier de transformation partagé pour les producteurs. Pour réaliser cette étude, nous nous sommes adjoints le soutien de consultants spécialisés dans le domaine : l'équipe de Cookwork. Dans l'optique de cette démarche, des contacts ont été pris avec Wallonie Entreprendre, Entreprendre.Wapi et d'autres acteurs de l'accompagnement des circuits-courts en Wapi afin de voir s'il était possible de monter un projet dans la lignée de Food'Wapi sur, notamment, les ateliers de transformation partagés. Afin de relancer la dynamique à l'échelle de la Wallonie picarde, le Parc naturel a co-organisé 1 évènement de réseautage "B2B Food'Wapi" avec toutes une série d'acteurs actifs en Wallonie picarde sur la thématique des circuits-courts. Concernant les ateliers de transformations, 1 visite du Rucher à Leuze a été effectuée, ainsi qu'1 visite des ateliers ruraux à Ellezelles et 1 visite de l'atelier du Paysan des Collines à Dergneau. En parallèle, une enquête a été lancée auprès des boulangeries et restaurants de la région afin d'identifier d'éventuels ateliers existants pouvant être utilisé comme atelier partagé à l'avenir. Le Parc naturel a également participé à la mise en place d'un Conseil de Politique Alimentaire (CPA) à l'échelle de la Wallonie picarde, depuis les premières réflexions issues d'Alim'Ath en 2023, jusqu'à la signature de la charte en tant que membre du CPA. Le projet de CPA est porté par le CARAH. En parallèle de ces actions, le Parc naturel a participé à différentes journées de visites et d'échanges autour des circuits-courts et de la diversification agricole au sens large, notamment 1 visite des cuisines du CPAS d'Ath avec le CPAS de Frasnes afin d'étudier les possibilités d'inclusion des produits locaux dans les repas. En 2024, le Parc naturel a également introduit un projet Interreg intitulé TARTINE (Transformation Alimentaire Régionale Transfrontalière et INnovante en faveur de l'Economie locale) avec d'autres opérateurs partenaires : Parc naturel des Plaines de l'Escaut, Parc naturel Régional Scarpe-Escaut, Lycée technique agricole de Douai, Euralimentaire et l'Uliège (avec Diversiferm et le Smart Gastronomy Lab). Ce projet a pour objectif de renforcer la résilience économique et environnementale du territoire transfrontalier. Le projet vise à être un accélérateur d'échanges entre producteurs, artisans et structures de la transformation agro-alimentaire pour développer les compétences des agriculteurs, diversifier et innover sur les produits qu'ils peuvent proposer en augmentant la valeur ajoutée de leurs productions. En 2024, le Parc naturel a également co-rédigé le mémorandum "Vers une alimentation locale et durable en Wallonie picarde" avec plusieurs acteurs de la thématique en Wallonie picarde : Parc naturel des Plaines de l'Escaut, Ceinture alimentaire du Tournaisis, le CARAH, Wapi 2040 et la Coop alimentaire. Ce mémorandum a été présenté lors d'une conférence de presse, mais aussi envoyé à tous les élus de Wallonie picarde. Suite à ce mémorandum, une table ronde politique a également été co-organisée sur le sujet. Le Parc naturel a également organisé 1 matinée d'information sur les filières céréales panifiables locales, en partenariat avec l'équipe d'Alim'Ath. Durant cette matinée, différents modèles de filières déjà existantes ont été présentés et plusieurs tables rondes s'en sont suivies. En 2024, le Parc naturel a également intégré un Groupe de Travail mené par l'IFAPME afin de développer un nouveau référentiel de formation à la meunerie, dans l'objectif de pouvoir faciliter le développement et la relocalisation de la filière des céréales panifiables.





Nom du projet	Intitulé des actions	Communes	Indicateurs des actions
Produisons et consommons local	Favoriser et soutenir la (co) organisation d'événements de promotion des produits locaux	MEC	1 mise à disposition de la Recymobile
		Ellezelles	Soutien à l’organisation et la promotion du marché fermier
		Frasnes	Soutien à l’organisation et à la promotion du marché fermier
			5 mises à disposition de la Recymobile
		Flobecq	Soutien à l’organisation et à la promotion du marché fermier
		Ath	Soutien promotionnel du Drive à la Bon’heure locale et Drive de Foucaumont
			1 visite de Wapicowp dans le cadre d’une rencontre avec la Gouverneur de la Province d’Anvers
			1 participation à une conférence de presse pour l’abattoir d’Ath
		Leuze	1 mise à disposition de la Recymobile
			1 visite d’exploitation avec des membres du Parkbos (Gent) - Visites de projets innovants en lien avec la diversification agricole
		Lessines	1 mise à disposition de la Recymobile
		Harchies	1 mise à disposition de la Recymobile
		Tournai	1 mise à disposition de la Recymobile
		PNPC	800 Carnets des producteurs imprimés
			3000 calendriers imprimés avec la mise à jour des producteurs et les différents Drives et marchés fermiers
	TOTAL		4 évènements/série d’évènements (marchés) co-organisés et/ou soutenus
			10 prêts de la Recymobile
			Promotion générale : 3800 supports papiers imprimés et nombreux outils numériques
	Accompagner, favoriser et développer la dynamique économique des circuits-courts	Frasnes	1 réflexion collective Food’Wapi 3
			1 visite de l’atelier du Paysan des Collines avec l’équipe de Cookwork
		Ath	1 visite des cuisines du CPAS d’Ath avec des responsables du CPAS de Frasnes
			1 participation à l’AG APROCICO
			1 coopérative d’éleveurs accompagnée (Wapicowp) - 27 éleveurs coopérateurs - 5 réunions
			1 accompagnement « Abattoir » : 13 participations au GT “abattoir”, 7 réunions de travail “abattoir”, 1 étude de faisabilité, 1 diagnostic environnemental, 17 entretiens B to B
			1 Soutien à la rédaction d’un appel à projet pour le drive de Foucaumont – non obtenu
			Suivi et clôture d’Alim’Ath - 3 réunions - 2 COMAC
			Ellezelles
		Leuze	1 visite des ateliers de transformation alimentaire du Rucher avec l’équipe de Cookwork
		PNPC-PNPE	1 étude de faisabilité pour la mise en place d’une cuisine partagée réalisée
			1 enquête lancée auprès des boulangeries et des restaurants
			6 réunions de suivi pour l’étude de faisabilité

		PNPC-PNPE-PNRSE	1 projet INTERREG "TARTINE" déposé - 10 réunions de préparation - 6 opérateurs partenaires – 5 opérateurs associés
		Tournai	1 memorandum "Vers une alimentation durable en Wallonie picarde" co-rédigé et diffusé aux communes de Wapi et CPAS de Wapi – 6 réunions, 1 table ronde politique co-organisée + 1 conférence de presse
			2 réunions avec Entreprendre.Wapi pour continuer à développer de nouvelles synergies au niveau des circuits-courts
			1 évènement "B2B Food'Wapi" co-organisé - 5 réunions de préparation - 12 partenaires – 47 participants
		Wapi	1 réunion pour la mise en place d'un CPA – 1 Charte signée
		Gembloux	1 participation aux rendez-vous de la diversification agricole
		Charleroi	1 participation à la journée de rencontre des acteurs de la transition alimentaire en Wallonie
			1 participation au Forum de l'Entreprenariat en circuits-courts de Wallonie Entreprendre
		Namur	1 rencontre avec le Cabinet Borsus concernant l'abattoir d'Ath
		Mons	1 rencontre avec l'AFSCA concernant l'abattoir d'Ath
		Liège	1 participation à l'évènement de lancement de l'appel à micro-projets INTERREG
	<b>TOTAL</b>		<b>10 synergies et démarches développées (Alim'Ath, Wapicowp, communes, CPA, APROCICO, atelier partagé, abattoir, Food'Wapi, memorandum, INTERREG)</b> <b>3 participations à d'autres démarches</b>
	Contribuer à la formation des producteurs et des artisans	Ellezelles	1 matinée d'échanges organisée sur la filière des céréales panifiables (Alim'Ath) - 3 interventions + tables rondes – 51 participants
			1 visite d'une micro-abattoir organisée
		Antoing	1 participation à une soirée d'information sur le projet Trèfle (Diversiferm)
		Villers-le-Bouillet	3 participations au GT "Meunerie" de l'IFAPME
	<b>TOTAL</b>		<b>1 formation organisée – 51 participants, 1 visite d'installation, 3 participations à l'élaboration d'un référentiel de formation, 1 soirée d'information</b>

#### **4.4 PLUS D'AUTONOMIE POUR NOS FERMES**

Le Parc naturel a poursuivi ses actions destinées à soutenir et promouvoir des modes de production plus économes et autonomes pour les agriculteurs. L'objectif était d'informer sur les façons de produire de manière plus intégrée en revalorisant les systèmes de polyculture-élevage où l'autonomie en protéines est au cœur de la démarche. L'autonomie fourragère est au carrefour du développement durable tant elle a des répercussions environnementales et économiques positives. A cette fin, diverses activités, réunissant 210 agriculteurs, ont été organisées soit dans le cadre du GT « Herbe et Autonomie Fourragère », soit dans le cadre du Groupement d'Agriculteurs en Agroécologie. Le GT « Herbe et Autonomie Fourragère », co-géré par le PNPC, PNPE et le PNR Scarpe-Escout (Fr) s'est réuni 14 fois au travers de l'organisation de sorties thématiques et de conférences. Il se compose d'une centaine d'agriculteurs belges. Les boutures de saules blancs plantées en 2022 dans le cadre d'un essai fourrager ont été récoltées en 2024 et mises dans des "mini silos" pour créer un ensilage et en évaluer la valeur fourragère.

Le Groupement d'Agriculteurs en Agroécologie, co-géré par le PNPC et le PNPE, est un projet issu du Plan de relance wallon qui s'est réuni 12 fois afin d'organiser des activités sur la préservation des sols, la réduction des produits phytos et l'autonomie fourragère comme les tours de pâtures. Il se compose d'une vingtaine d'agriculteurs. 5 tours de pâture ont été organisés dans 5 fermes différentes afin d'expliquer comment l'éleveur accueillant gère ses prairies au niveau de la fertilisation, des infrastructures (apport d'eau, clôtures, chargement), du découpage des parcelles, du début et fin du pâturage, de la gestion de la flore, .... Il décrit son historique et ses objectifs en matière de pâturage et le groupe réfléchit ensemble pour avoir une dynamique la plus vertueuse possible au niveau des relations sol - fourrage - santé de l'animal. Ces tours de pâture permettent un échange de pairs à pairs avec l'encadrement d'un expert. Les tours de pâture et les flashs info Herbe qui en découlent sont appréciés des éleveurs car ils répondent à des questions techniques qu'ils peuvent rencontrer sur leurs fermes sachant en plus que l'information technique sur la gestion des prairies pâturées est trop peu présente en Wallonie picarde. 15 flashs info Herbe et 16 fiches techniques ont été diffusés à 500 agriculteurs par mail, WhatsApp et sur les réseaux sociaux. 1 séance technique sur la bonne conservation des ensilages d'herbe a été organisée tandis qu'1 une formation sur l'importance d'une l'alimentation de qualité a été donnée. De ces travaux ont émergé de nouvelles notions pour les éleveurs telles que l'efficacité alimentaire, l'efficience et 5 diagnostics ont été réalisés en ferme.



Ces activités prennent en compte les changements climatiques et leurs effets sur la croissance des fourrages. Des résumés techniques sont réalisés pour capitaliser l'information tandis que les anciens résumés techniques ont toujours leur succès puisque 35 exemplaires ont été distribués en 12 mois !

Les partenaires habituels des précédentes éditions du Salon Professionnel de l'Autonomie Fourragère ont réfléchi ensemble à l'organisation du 4<sup>ème</sup> Forum de l'Autonomie Fourragère qui aura lieu en février 2025 à Ath. Devenu au fil des années un rendez-vous incontournable en Région wallonne, le Forum réunira agriculteurs, écoles agricoles et professionnels du secteur autour de la thématique de l'autonomie fourragère et s'inspireront d'intervenants d'exception qui animeront les conférences et ateliers.



Le Parc naturel a également participé à 2 moments de rencontres organisés par d'autres organismes afin d'étendre les connaissances en matière d'autonomie fourragère.

Poursuivant ses actions d'expérimentation et d'innovation, le Parc naturel a cofinancé, chez 4 agriculteurs membres du GT, une action expérimentale concernant l'installation de 2 cultures innovantes adaptées au changement climatique et testées dans des conditions réelles (climat, sol, ...). Le but était d'obtenir des données techniques au printemps 2025 telles que le comportement de la culture, les valeurs alimentaires, ... Courant 2024, 4 analyses de fourrages des cultures innovantes semées en 2023 ont été réalisées en fonction de leurs dates de récolte. Les valeurs alimentaires nous démontrent encore une fois la complexité du métier d'agriculteur. La presse a également bien communiqué en 2024 sur le GT Herbe et Autonomie Fourragère (article dans le sillon Belge, L'avenir, ...). 2 vidéos techniques ont également été réalisées par notre chargée de communication.

Au total, environ 210 agriculteurs ont participé aux activités du Parc naturel et de ses partenaires en matière de promotion d'autres modes de production.

Nom du projet	Intitulé des actions	Communes	Indicateurs des actions
Plus d'autonomie pour nos fermes !	Co-organiser des événements de promotion, d'étude et de rencontres entre agriculteurs sur l'autonomie fourragère	Ath	1 visite d'exploitation - Gouverneur Province d'Anvers (voir P37) + 1 vidéo
			1 tour de pâture – 35 participants (partenariat FUGEA) + 1 vidéo
			Poursuite réflexion saule fourrager : 7 visites des essaies, récolte, mise en silo (GAA)
		Frasnes	1 conférence/visite - 35 participants
			1 visite d'exploitation - Parkbos (Gent)
			1 diagnostic (suivi) en ferme avec un nutritionniste indépendant en élevage laitier – 1 agriculteur
		PNPC	35 exemplaires des fiches « Autonomie » distribuées
		PNPE	1 conférence - 35 participants
			1 tour de pâture – 25 participants
			1 tour de pâture – 30 participants
			4 diagnostics (suivis) avec un nutritionniste indépendant en élevage laitier – 4 agriculteurs
			1 tour de pâture – 25 participants
			1 tour de pâture – 20 participants
			15 Flash info et 16 fiches technique diffusés à 500 agriculteurs (Whatsapp, mail, Facebook)
			10 articles dans le Sillon Belge
	TOTAL		14 évènements/visites co-organisés - +/- 210 agriculteurs
			7 suivis d'essais en place/ 5 suivis en ferme avec un nutritionniste indépendant
			2 vidéos réalisées
			16 fiches techniques + 15 Flash info distribués 500 agriculteurs
			35 exemplaires des fiches « Autonomie » distribués
	Participer à des évènements de promotion et d'étude sur l'autonomie (fourragère,...)	PNPE	1 séance d'étude
		En ligne	1 conférence
	TOTAL		2 participations à des évènements « autonomie fourragère »
	Conseiller et accompagner les agriculteurs sur la production herbagère et autres thématiques visant davantage d'autonomie	Ellezelles	1 culture innovante installée – 1 analyse de fourrage réalisée
		Frasnes	1 analyse de fourrage réalisée
		MEC	1 culture innovante installée – 2 analyses de fourrage réalisées
	TOTAL		4 agriculteurs conseillés - 2 cultures innovantes installées - 4 analyses de fourrage réalisées



**OBJECTIF STRATEGIQUE (OS3 – AB3) : FAVORISER, ENCOURAGER ET DÉVELOPPER UNE AGRICULTURE QUI CONTRIBUE À LA QUALITÉ DE L'ENVIRONNEMENT PAR LA MISE EN PLACE D'AUTRES MODES DE GESTION DE L'ESPACE RURAL**

**OBJECTIF OPÉRATIONNEL (OO1 – OS3 – AB3) : FAVORISER LE DÉVELOPPEMENT D'UNE AGRICULTURE INNOVANTE POUR PRÉSERVER LE SOL ET SA BIODIVERSITÉ, LUTTER CONTRE LES CHANGEMENTS CLIMATIQUES ET LES INONDATIONS**

#### **4.5 DES SOLS ET DES EAUX PROTÉGÉS**

Depuis plusieurs années, le Parc naturel du Pays des Collines a développé des compétences dans la thématique de la gestion durable des sols. Les objectifs sont de former, d'informer et d'accompagner les agriculteurs vers une meilleure gestion de leurs sols et une prévention ou diminution des risques en aval. Le Parc naturel a poursuivi l'accompagnement des agriculteurs au travers de l'organisation ou la co-organisation de 8 conférences à thèmes (545 participants, co-organisation avec les communes), 42 visites d'information, d'expertises agronomiques, de discussions, de conseils sur le travail du sol et la simulation de l'évolution des teneurs et stocks en Carbone organique du sol via l'outil de simulation SIMEOS-AMG. 1 formation à l'utilisation de la nouvelle version de ce logiciel a été suivie en 2024. Parmi les 7 conférences et visites en champs, certaines avaient pour thématique la gestion durable des sols (méthodes simples de diagnostic de l'état structural d'un sol, mini-profil 3D avec l'aide du télescopique, test-bèche, ...). Ces conférences ont été très bien appréciées par les agriculteurs qui sont en effet demandeurs de séances pratiques (conférences, coins de champs, ...) permettant la mise en avant de méthodes simples afin de savoir diagnostiquer eux-mêmes l'état structural de leurs sols. Le Parc naturel a réalisé 42 échantillonnages de terre en vue de leur analyse par le laboratoire du CARAH. Pour chacun d'entre eux, les conseils de fumure ont été appréciés et/ou affinés en vue de réduire l'usage des engrais sans compromettre l'avenir de la culture. Il est d'ailleurs très encourageant de savoir que dans environ 80 % des cas, les avis du Parc naturel ont été suivis. Les analyses de sol ont été réalisées pour différentes raisons, notamment pour résoudre des soucis d'érosion qui pouvaient être liés à une mauvaise gestion des sols (manque d'humus, travail du sol, chaulage, ...) ou encore avant l'implantation d'un verger haute-tige (demande Arbrenkit 3.0 chez un agriculteur). Grâce aux analyses de sol, nous avons pu aider l'agriculteur à solutionner une partie des problèmes et le conseiller dans la fumure de fond pour le verger.

Le PNPC et le PNPE ont poursuivi leur collaboration dans le cadre du projet « Et si on Taille'Haie ? ». Initié en 2023, ce projet propose une prise en charge à 50% des coûts des tailles mécaniques des haies champêtres chez les particuliers et les agriculteurs. En 2024, 13 visites de chantiers ont été réalisées sur le territoire du Parc naturel du Pays des Collines. Les travaux de taille sont programmés au premier trimestre 2025 pour un total de 2.470 m à tailler. 3 réunions de travail avec le PNPE se sont tenues pour coordonner au mieux le projet.



Le PNPC et le PNPE ont également poursuivi leur collaboration dans le cadre du projet « Groupement d'Agriculteurs en Agroécologie » au travers de l'encadrement d'un groupe d'une vingtaine d'agriculteurs testant des pratiques agroécologiques dans trois catégories d'actions :

- Autonomie fourragère : voir plus haut dans le projet « Plus d'Autonomie pour nos fermes »
- Sol : réalisation d'analyses de sol, bilan en MO via le logiciel SIMEOS, conférence sur la gestion des limaces (APAD), coins de champ (Greenotec)
- Réduction des produits phytosanitaires : essais fongicides en céréales au Carah et chez 5 agriculteurs du GAA (collaboration Carah), importance de l'activité biologique des sols (Greenotec), conférence phytolice sur l'optimisation de la pulvérisation : "Comment faire mieux avec moins ?" (Regenacterre)

Dans ces trois groupes, l'objectif est de susciter l'intérêt sur des pratiques nécessitant moins d'intrants et plus de résilience face aux changements climatiques, d'abord chez l'agriculteur réalisant l'essai, mais aussi auprès des agriculteurs du groupe et des alentours. 12 réunions de travail se sont tenues courant 2024 avec le PNPE et les agriculteurs concernés.

Par ailleurs, le PN a été contacté par le PNR Caps et Marais d'Opale (PNRCMO) et Greenotec pour construire et déposer ensemble, en tant qu'opérateur partenaire, un projet Interreg nommé Cultiv'Ajuste. L'action qui concernera le PN sera d'accompagner des collectifs d'agriculteurs en vue d'une meilleure gestion agroécologique des sols cultivés. En effet, face à la dégradation des sols sur la zone transfrontalière, ce projet soutiendra la transition agroécologique en grandes cultures au travers d'une démarche d'accompagnement innovante, de partage de résultats et d'échanges avec les filières pour valoriser les pratiques développées. In fine, tous les acteurs transfrontaliers, agriculteurs et structures de conseils agricoles, seront mieux outillés pour que l'agriculture soutienne la biodiversité. 5 réunions de travail Cultiv'Ajuste et 4 vidéoconférences se sont tenues avec l'ensemble des opérateurs.

Le PN a également participé à 6 rencontres « Sols et Eaux » organisées par d'autres acteurs (formation SIMEOS-AMG, GT Lutte contre les inondations en Wapi, réunion PGRI, Festival de l'Agroécologie, ...). Le PN a de nouveau joué son rôle de catalyseur en mettant en relation les agriculteurs, les pouvoirs publics et d'autres structures spécialisées (GISER, Protect'eau, Natagriwal, les Contrats de Rivière, ...) afin de résoudre des problèmes d'érosion grâce à la mise en place d'aménagements concrets et d'expertise : 7 rendez-vous techniques sur le terrain avec les communes (Frasnes, Ellezelles, Mont de l'Enclus et Ath) ont été réalisés. 2 fascines (50 m au total) ont été placées lors d'un chantier participatif organisé par le Contrat Rivière Escaut-Lys sur la commune de Frasnes-lez-Anvaing. Les synergies « win-win » menées avec Natagriwal se sont poursuivies. Le but est d'avoir plus d'impacts dans le chef des deux structures en termes d'actions concrètes chez les agriculteurs en couplant les leviers d'actions de Natagriwal (plan d'actions) et du Parc naturel (creusement de mares, plantations, analyses de sols, lutte contre l'érosion, installation d'aménagements antiérosifs, pose de nichoirs, ...). Des visites communes en fermes avec Natagriwal ont été organisées chez 2 agriculteurs en plan d'actions et la collaboration se poursuivra bien évidemment en 2025. Les médias ont également bien communiqué sur les projets en cours du pôle « Développement économique et rural – Agriculture » (L'Avenir, Sillon Belge, ...). 3 vidéos techniques ont également été réalisées par notre chargée de communication.

Au total, en 2024, ce sont 651 agriculteurs qui ont reçu des conseils personnalisés et/ou ont été accompagnés.

Nom du projet	Intitulé des actions	Communes	Indicateurs des actions			
Des sols et des eaux protégés	Organiser la formation, l'information et la sensibilisation des agriculteurs sur les outils et techniques permettant une meilleure gestion du Carbone, des sols et des eaux	MEC	5 agriculteurs rencontrés 2 visites de chantier « Et si on Taille’haie ? » - 305 m (1 agriculteur et 1 particulier))			
		Ellezelles	10 agriculteurs rencontrés 1 coin de champ – 15 participants 4 visites de chantier « Et si on Taille’haie ? » - 365 m (3 agriculteurs et 1 particulier)			
			Frasnes	16 agriculteurs rencontrés 1 coin de champ – 15 participants 1 conférence/visite – 15 participants – 1 vidéo réalisée 5 visites de chantier « Et si on Taille’haie ? » - 1370 m (3 agriculteurs et 2 particuliers)		
				Flobecq	2 agriculteurs rencontrés	
		Ath		9 agriculteurs rencontrés 2 visites de chantier « Et si on Taill’haies ? » - 430 m (1 agriculteur et 1 particulier) 1 conférence co-organisée - 270 participants 2 conférences/visites - 15 participants		
				PNPC/PNPE	2 conférences co-organisées - 215 participants - 2 vidéos réalisées 3 articles dans le Sillon Belge	
			TOTAL		42 visites – 42 agriculteurs, 8 conférences – 545 participants 13 visites de chantier « Et si on Taille’haie ? » - 2470 m en 2025 3 articles dans la presse, 3 vidéos réalisées	
		Participer à des évènements de promotion et d’étude sur la gestion du Carbone, des sols et des eaux	PNPC/autres	1 séance d’étude PNPE 1 participation au Festival de l'Agroécologie et de l'Agriculture de conservation - 1 formation utilisation du nouveau logiciel SIMEOS-AMG 1 participation au GT inondation en Wapi - Froyennes 1 participation GT PGRI - Frasnes		
				TOTAL		6 participations à des évènements « sols et eaux »
				Conseiller et accompagner les agriculteurs pour une meilleure gestion du Carbone, des sols et des eaux	MEC	7 agriculteurs accompagnés
					Ellezelles	17 agriculteurs accompagnés 3 visites Erosion avec la commune 1 séance d’information citoyenne – Inondations Ellezelles
		Frasnes	26 agriculteurs accompagnés 2 visites Erosion avec la commune – 50 m de fascine installés - 1 Article dans l’avenir			
		Flobecq	2 agriculteurs accompagnés			
		Ath	12 agriculteurs accompagnés 2 visites « Erosion » avec la commune			
		PNPC	2 suivis avec Natagriwal – 2 agriculteurs			
		TOTAL			64 agriculteurs accompagnés/conseillés 7 visites « érosion » avec les communes 1 séance d’information citoyenne sur l’érosion 2 fascines installées (commune + CREL) – 50m – 1 article dans la presse 1 partenariat - Natagriwal	

## 5. INNOVATION ET EXPERIMENTATION

**OBJECTIF STRATEGIQUE (OS1 – AT1) : INITIER, DÉVELOPPER ET CONTRIBUER À LA MISE EN PLACE DE PROJETS INNOVANTS ET EXPÉRIMENTAUX ANCRÉS DANS LE DÉVELOPPEMENT DURABLE**

**OBJECTIF OPÉRATIONNEL (OO1 – OS1 – AT1) : INITIER, FAVORISER, ET CONTRIBUER AU DÉVELOPPEMENT DE PROJETS INNOVANTS ET EXPÉRIMENTAUX DANS LE DOMAINE DU PATRIMOINE NATUREL**

Voir p 8

**OBJECTIF OPÉRATIONNEL (OO3 – OS1 – AT1) : INITIER, FAVORISER, ET CONTRIBUER AU DÉVELOPPEMENT DE PROJETS INNOVANTS ET EXPÉRIMENTAUX DANS LE DOMAINE DU DÉVELOPPEMENT ÉCONOMIQUE ET RURAL**

Voir p 8

**OBJECTIF OPÉRATIONNEL (OO4 – OS1 – AT1) : INITIER, FAVORISER, ET CONTRIBUER AU DÉVELOPPEMENT DE PROJETS INNOVANTS ET EXPÉRIMENTAUX DANS LE DOMAINE DE L'ÉDUCATION**

Voir p 8

## 6. PARTENARIAT ET COLLABORATION

**OBJECTIF STRATEGIQUE (OS1 – AT2) : INITIER, DÉVELOPPER ET CONTRIBUER À LA MISE EN PLACE DE PARTENARIATS ET COLLABORATIONS AU NIVEAU LOCAL**

**OBJECTIF OPÉRATIONNEL (OO1 – OS1 – AT2) : MAINTENIR ET RENFORCER LES PARTENARIATS EXISTANTS ET RECHERCHER ET DÉVELOPPER DE NOUVEAUX PARTENARIATS**

L'équipe du Parc naturel a, de nouveau, mené de nombreuses actions en collaboration avec ses nombreux partenaires publics et privés. Les collaborations concernaient à la fois la mise en place d'actions, la participation du Parc naturel à des événements divers, mais aussi un volet relevant de la gouvernance. Ces partenariats sont décrits dans les pages de ce Rapport d'Activités. Aussi, les nombreuses écoles et les producteurs sont également des partenaires très importants. Au travers des partenariats menés, le Parc naturel a démontré sa place d'acteur engagé sur son territoire, en Wallonie picarde, et en Wallonie.

Types	Partenaires	Cadre du partenariat ou de la collaboration
Public	Mont de l'Enclus	Projets : groupe Action Environnement, BiodiverCité, réflexion érosion
	Ellezelles	Projets : PWDR, co-organisation de conférences agricoles, participation au GT Agriculture, CLDR, promotion marchés fermiers, Collinaria, BiodiverCité
	Frasnes	Projets : PWDR, BiodiverCité, co-organisation de conférences agricoles, Arbrenkit 3.0, promotion marchés fermiers, réflexion érosion, projet d'aménagement touristique des Bassins
	Flobecq	Projets : BiodiverCité, promotion et accompagnement marchés fermiers Gouvernance : Sous-Commission Aménagement du Territoire et Urbanisme
	Ath	Projets : PWDR, AlimAth, BiodiverCité, animations CPAS, co-organisations de conférences agricoles, Arbrenkit 3.0, réflexion érosion
	IDETA	Projets : Charte Paysagère, Arbrenkit 3.0
	IPALLE	Projet : participation au GT inondations en Wapi, partenariat « Mon Jardin, c'est le pied »
	Province et services associés	Projets : Collinaria, Carah (Alim'Ath, Mémoire Alimentation durable, essais agricoles, autonomie fourragère, CPA, ...), Haute Ecole Condorcet, Jeu Tous Azimuts, GT Agriculture, Rendez-vous en Terre Agricole
	Région wallonne	Projets : co-organisation des conférences agricoles, Charte Paysagère, Et nos (Hainaut) saules têtards, Arbrenkit 3.0, autres projets en consortium (Taille'Haie, Inventaria, GAA), APAQ-W, PWDR (DNF), réflexion LIFE Voies de communication Gouvernance : comité de gestion de la réserve naturelle des bassins de Frasnes, COMAC Alternatives à la plantation de haies, COMAC BRF, COMACs PN
	Conseil de Développement	Participation aux Conseils de Développement
	Fondation Rurale de Wallonie	Projets : BiodiverCité, GT Agriculture d'Ellezelles



Privé	Contrat de Rivière Escaut-Lys	Projets : réflexion érosion, réflexion bassin d'orage, panneaux Rhosnes « BiodiverCité », projet Trame bleue du CREL
		Gouvernance : Conseil d'administration et Assemblée générale
	Contrat de Rivière Dendre	Projets : contact mare
		Gouvernance : Organe d'administration, Assemblée générale
	Centre culturel du Pays des Collines	Gouvernance : Assemblée générale, Conseil d'Orientation
		Projet : animations diverses, prêt de matériel
	Orée du Pays des Collines	Projet : Aidons nos espèces
	Guides nature des Collines	Projet : Inventaria
	Ecomusée du Pays des Collines	Projet : participation au Forum des Simplicités
	FUGEA	Projet : co-organisation de conférences, coins de champ et tours de pâture, réflexion FAF
	Natagriwal	Projet : Des sols et des eaux protégés
	Maison du Pays des Collines	Projets : Collinaria, marchés fermiers, Maison Vivante du Pays des Collines
	Centre Protestant d'Amougies, Harby, ADEPS, Institut St-Luc, CRASEN, Article 27, Résidence les Bassins, Hainaut Seniors ASBL, Le Courtil, Institut Libre des Métiers, La Consoude, HELHa, Ville d'Ath, PCDN de Frasnes, CCJ de Frasnes, ...	Projets : stages, animations
	Wapi 2040	Arbrenkit 3.0, GT « Inondations », Collège « Résilience », Mémoire Alimentation durable, Conférence des Bourgmestres
	Nombreux autres	Voir dans la description des projets

**OBJECTIF OPÉRATIONNEL (OO2 – OS1 – AT2) : METTRE EN VALEUR ET SOUTENIR LE TRAVAIL DES ASSOCIATIONS**

Le Parc naturel relaie les activités des associations sur notre page Facebook, dès lors que nous possédons l'information.

**OBJECTIF STRATEGIQUE (OS2 – AT2) : INITIER, DÉVELOPPER ET CONTRIBUER À LA MISE EN PLACE DE PARTENARIATS ET COLLABORATIONS AU NIVEAU TRANSRÉGIONAL, TRANSFRONTALIER ET ENTRE PARCS NATURELS**

Le PNPC, le PNPE et WAPI 2040 ont poursuivi leur collaboration dans le cadre du projet Arbrenkit 3.0, dont le PNPC est le chef de file. Le PNPC et le PNPE (et le PNHP pour un projet) ont poursuivi leurs autres collaborations (Et nos (Hainaut) saules têtards ?, Inventaria, GAA, Taille'Haie). Courant 2024, les PN hennuyers (PNHP pour un projet) et d'autres partenaires flamands et français ont réfléchi au montage de 3 projets Interreg dont 2 ont été déposés en 2024 (Cultiv'Ajuste et TARTINE) et 1 annulé (réflexion pour la suite du projet Et nos (Hainaut) saules têtards ?) faute de temps pour mener à bien les démarches. Par ailleurs, le PNPC, le PNPE, PNHP et la Fédération des Parcs naturels de Wallonie, ont poursuivi leur travail concernant la rédaction du projet LiFE « Voies de communication » initié fin 2022. En matière de collaboration avec les Parcs naturels wallons et français, les actions du Groupe de Travail Herbe et Autonomie Fourragère se sont à nouveau mises en place en partenariat avec le PNPE et le PNR Scarpe-Escaut (Fr).

Les échanges transrégionaux avec la Flandre se sont intensifiés puisque le PNPC a accueilli 2 délégations flamandes composées de politiques, de chercheurs et d'agriculteurs. Suite à cela et à l'accompagnement du PNPC dans la construction du dossier de candidature du nouveau Landschappark Vlaamse Ardennen, le PNPC a eu l'idée d'intensifier les partenariats dans le cadre de la création d'une zone de coopération transrégionale. Enfin,

Concernant les relations internationales pour lesquelles, le Parc naturel du Pays des Collines est devenu en 2019 le représentant de la Fédération qui représente, elle-même, la Wallonie, plusieurs implications ont été effectuées. Le Parc naturel du Pays des Collines a ainsi participé à la Task Force des Parcs naturels régionaux et paysagers d'Europe, incluse dans EUROPARC, qui réunit plusieurs pays européens (Norvège, Angleterre, Nations-Unies, Nations-Unies, Nations-Unies, Nations-Unies, Nations-Unies, Suisse) et vise à porter la voix des Parcs naturels européens (plus de 900 !). Le PNPC a également participé aux réunions de la Section francophone d'EUROPARC, au Congrès des Elus Natura 2000 et au Congrès des PNR à Narbonne qui furent autant de moments d'échanges et d'apprentissages notamment concernant la Loi de restauration de la Nature que les états-membres devront mettre en place dans leurs pays.

Enfin, suite aux contacts générés lors des rencontres internationales, le PNPC a été contacté par Agreco, bureau d'études internationales, qui accompagne la Commission européenne dans l'implémentation de la transition écologique en Europe. Le PNPC a ainsi fait une présentation sur comment intégrer la biodiversité au sein des zones agricoles. Cette présentation s'est tenue en ligne.



**Green-Net meeting on Biodiversity  
Mainstreaming: Examples from  
Agriculture and Infrastructure sectors**

**Online event – 18th april 2024**

Healthy food needs healthy environment.  
How to include biodiversity in agriculture ?

**Baptiste HOTTEKIE – Director Pays des  
Collines Nature Park**  
[b.hottekiet@pnpc.be](mailto:b.hottekiet@pnpc.be)



Parc naturel  
DU PAYS  
DES COLLINES



T. Meunier

ELLEZELLES – FLOBECQ – FRASNES-LEZ-ANVAING –  
MONT DE l'ENCLUS – OSTICHES – MAINVAULT – HOUTAING



Types	Partenaires	Cadre du partenariat ou de la collaboration
Privés	Parcs naturels wallons	PNPE : Arbrenkit 3.0, GT Herbe et Autonomie Fourragère, Et nos (Hainaut) saules têtards ?, Et si on Taille'Haie ?, Inventaria, Groupement d'Agriculteurs en Agro-écologie, réflexion LiFE inter PN hennuyers « Voies de communication », réflexions et dépôts de 2 projets Interreg PNHP : Et nos (Hainaut) saules têtards ?, réflexion LiFE inter PN hennuyers « Voies de communication »
	Fédération des Parcs naturels de Wallonie	Projets divers : Charte Paysagère, réflexion sur un projet LiFE inter PN hennuyers « Voies de communication », divers projets et démarches discutés en réunions des Directions, JEPN
		Relations et représentations internationales : réunion de la section francophone d'Europarc, Task Force
		Gouvernance : Assemblée générale, réunions des Directions
	Agreco	Présentation PPT sur « Comment intégrer la biodiversité au sein des zones agricoles ? » - en lien avec la Commission européenne
Publics	Fédération et Parcs naturels Régionaux français	PNR Scarpe-Escaut : GT Herbe et Autonomie Fourragère, réflexion Interreg Herbe Fédération des PNR : échanges avec la section francophone (via FPNW), Congrès des Elus Natura 2000, Congrès des PNR
	Province de Flandre orientale	Réflexion LiFE inter PN hennuyers « Voies de communication », réflexions Interreg, 2 délégations

## 7. ACCUEIL, EDUCATION ET INFORMATION DU PUBLIC

**OBJECTIF STRATEGIQUE (OS1 – AT3) : FAVORISER, CONTRIBUER ET ORGANISER LA SENSIBILISATION DU GRAND PUBLIC**

**OBJECTIF OPERATIONNEL (OO1 – OS1 – AT3) : FAVORISER LA PRÉSERVATION DE LA NATURE PAR LA SENSIBILISATION**

### 7.1 CONNAÎTRE POUR MIEUX PROTÉGER LE PATRIMOINE NATUREL

En matière d'organisation de séances de formations, d'information et de conférences, le Parc naturel a organisé 5 conférences et balades sur les pollinisateurs regroupant 53 personnes cumulés. Par ailleurs, le Parc naturel a pris part à des événements organisés par d'autres structures comme la tenue de 3 stands lors du week-end de la Semaine de l'Arbre à Frasnes-Lez-Anvaing, Flobecq et Ath. Au cours de ces participations, pas moins de 101 personnes ont été sensibilisées, notamment au projet Arbrenkit 3.0. Au total, au moins 154 personnes ont été sensibilisés ou ont participé à divers événements en lien avec le patrimoine naturel.



Nom du projet	Intitulé des actions	Communes	Indicateurs des actions
<b>Connaître pour mieux protéger le patrimoine naturel</b>	(Co) organiser des séances de formations, d'informations et des conférences au développement et à la préservation de l'environnement	Ellezelles	1 balade/conférence « nature au jardins » - 22 participants
		Frasnes	2 balades « pollinisateurs » - 6 & 9 participants
		Flobecq	1 balade « polinisateur » - 12 participants
		Ath	1 balade « polinisateurs » - 4 participants
	<b>TOTAL</b>		<b>5 événements organisés – 53 personnes</b>
	Prendre part à des événements et manifestations en lien avec la préservation de l'environnement	Frasnes	1 stand week-end de l'Arbre – 37 personnes
		Flobecq	1 stand week-end de l'Arbre – 19 personnes
		Ath	1 stand week-end de l'Arbre – 45 personnes
	<b>TOTAL</b>		<b>3 participations – 101 personnes</b>
	Développer ou participer au développement d'outils de sensibilisation à la connaissance et la préservation du patrimoine naturel		Pas d'action



## **7.2 CONNAÎTRE POUR MIEUX PROTÉGER LES PAYSAGES**

En matière de sensibilisation à la préservation des paysages, 2 activités ont été organisées. La 1<sup>ère</sup> lors de la journée du Rallye des producteurs mise en place par le pôle Développement économique et rural où un arrêt le long du parcours a permis de présenter la mission ADT, de faire le point sur la Charte paysagère et de donner des explications du rôle des SCATU aux participants. La 2<sup>ème</sup> lors de la journée des administrateurs organisée par le PN pour les remercier et leur montrer concrètement des projets auxquels ils ont contribué durant leur mandat. Cela consistait en la présentation du travail du pôle ADT lors du trajet en bus et sur certains spots qui ont permis d'aborder la Charte paysagère, la SCATU et les remises d'avis, la découverte du territoire par la présentation des aires paysagères traversées et des points de vue remarquables. Le Parc naturel a répondu à 1 demande de 4 étudiants de la Faculté d'Architecture et d'Urbanisme de Mons qui devaient réaliser un projet fictif sur Flobecq et mener une enquête sur le centre-ville : carte mentale à dessiner, analyse des atouts et faiblesses. Cette rencontre a été l'occasion de présenter le travail du PN et particulièrement les missions de pôle ADT.



Cette année, le Parc naturel a participé à 2 plateformes paysages organisées l'une au Parc naturel des Hauts-Pays et la seconde au Parc naturel Burdinale-Mehaigne. Ces plates-formes regroupent différents acteurs en matière de paysages tels que les Parcs naturels mais aussi les Groupes d'Actions Locales pour un échange d'idées et d'outils qui pourraient être utilisés à des fins de sensibilisation du grand public. Le Parc naturel a participé aux Journées Européennes des Parcs naturels organisées par la Fédération des Parcs naturels et le Parc naturel Hautes-Fagnes-Eifel. Il a également pris part à 1 conférence-débat « Pays Des Collines À Vendre ? - urbanisation du Pays des Collines » organisée par l'Ecomusée de Lahamaide. Le débat a été l'occasion d'appréhender les ressentis de la population à ce sujet et de rappeler l'approbation future de la Charte paysagère. La Chargée de mission a suivi 5 journées de formations et de terrain « Ateliers du Paysages » proposées par Cefoscim (Université de Namur) dont le but est de développer des compétences en matière d'analyse paysagère. 1 formation interne au logiciel Qgis a également eu lieu.



Le jeu « Tous azimuts dans le Parc naturel du Pays des Collines », créé en partenariat avec la Province de Hainaut et l'Equipée Verte, a été utilisé 3 fois. Ce jeu dont le tracé doit être découvert par les participants vise à mieux appréhender le paysage ellezellois au travers du repérage d'éléments clés de ce paysage. Le tracé est découvert en utilisant toute une série d'outils mis à disposition dans une pochette. Pour prouver qu'ils ont bien trouvé les repères, les participants sont invités à se prendre en selfie. Un petit cadeau leur est remis à la fin de la balade. Il s'agit d'un jeu intemporel.

Au total, le Parc naturel a touché un minimum de 130 personnes en organisant divers événements en lien avec la préservation des paysages.

Nom du projet	Intitulé des actions	Communes	Indicateurs des actions
<b>Connaître pour mieux protéger les paysages</b>	(Co) organiser des séances de formations, d'informations et des conférences sur les paysages et l'aménagement du territoire	Flobecq	1 Rallye des producteurs – info ADT - 81 participants
			1 Rencontre étudiants FAU Umons – support projet – 4 participants
		Toutes	1 Journée des administrateurs – info ADT - 45 participants
	<b>TOTAL</b>		<b>3 événements organisés – 130 participants</b>
	Prendre part à des événements et manifestations en lien avec les paysages et l'aménagement du territoire	Ellezelles	1 Conférence-débat « Pays Des Collines À Vendre ? - urbanisation du Pays des Collines (Ecomusée du Pays des Collines)
		PNHP	1 Plateforme paysage au PNHP
		PNBM	1 Plateforme paysage au PNBM
		Namur	5 journées de formations et de terrain « Ateliers du Paysages »
	<b>TOTAL</b>		<b>8 participations à des événements</b>
	Développer ou participer au développement d'outils de sensibilisation à la connaissance de l'aménagement du territoire et la préservation des paysages	Ellezelles	3 utilisations du jeu co-créé « Tous azimuts au Parc naturel du Pays des Collines (25 ans)

### **7.3 CONNAÎTRE POUR MIEUX PROTÉGER LA RURALITÉ**

En matière de sensibilisation à la préservation de la ruralité, le Parc naturel a organisé, en partenariat avec la commune d'Ellezelles et le Centre Culturel du Pays des Collines, 1 projection du film « Paysans du ciel à la terre ». Cette projection a été organisée à la maison de village de Wodecq et était suivie d'un débat avec 2 agriculteurs en Agriculture de Conservation des Sols. Ce projet a à nouveau permis de renforcer les liens entre le Parc naturel, la commune d'Ellezelles et le Centre culturel. Pas moins de 72 personnes étaient présentes lors de la projection.

En outre, le Parc naturel a participé au Forum des Simplicités en partenariat avec l'Ecomusée du Pays des Collines. A cette occasion, 1 atelier pain a été animé par un agent du Parc naturel afin de sensibiliser les participants à l'agriculture et aux filières céréales locales. 3 autres ateliers ont également été co-organisés par le Parc naturel dans le cadre du projet Alim'Ath, lors de la journée « Du Grain au Pain » à Lahamaide. Lors de cette journée, le Parc naturel a également co-organisé 1 représentation théâtrale « la fée du pain » à destination d'un public familial d'environ 15 participants. Enfin, le Parc naturel a également animé 7 ateliers pains ou pizzas à destination de différents publics : scolaire, familial, personnes âgées, dont l'un en collaboration avec le Centre culturel dans le cadre de leur projet intergénérationnel.

Le Parc naturel a diffusé plusieurs types d'outils de sensibilisation à l'agriculture. Cela représente la diffusion de 25 dossiers pédagogiques, 42 kits sols, 42 brochures « Tassement des sols » et 3 prêts de la valise pédagogique. Au niveau scolaire, ces outils ont été diffusés auprès de la section Agronomie de l'IPES de Tournai, ainsi qu'auprès des agriculteurs participants aux diverses réunions. D'autre part, les outils ont également été diffusés à nouveau auprès du CRIE d'Harchies. Le jeu « Qui mange quoi ? », destiné à faire découvrir aux citoyens et aux enfants les différentes cultures de nos régions ainsi que leurs utilisations, a été utilisé 6 fois lors de portes ouvertes en fermes et de stands dans des manifestations agricoles (Agridays, ...) ou en lien avec la ruralité. Ce jeu a également été utilisé 16 fois lors des animations en classe données dans le cadre du projet Alim'Ath.

Au total, au moins 300 personnes ont été sensibilisées ou ont participé à divers événements en lien avec l'agriculture et la ruralité.



Nom du projet	Intitulé des actions	Communes	Indicateurs des actions
Connaître pour mieux protéger la ruralité	(Co) organiser des séances de formations, d'informations et des conférences sur l'agriculture et la ruralité	Ellezelles	1 ciné-débat - 72 personnes
			1 spectacle théâtral - 15 participants
	TOTAL		2 évènements co-organisés - 87 participants
	Prendre part à des événements et manifestations en lien avec l'agriculture et la ruralité	MEC	1 atelier pain - 7 participants
		Ellezelles	1 atelier pain – 1 participation au Forum des Simplicités
			3 ateliers pain - 35 participants (Alim’Ath)
		Frasnes	1 atelier intergénérationnel pizza – 17 participants
			5 ateliers pain - 61 participants
	Tournai	1 participation aux Agridays	
	TOTAL		2 participations à des évènements
			11 ateliers animés – au moins 120 participants
	Développer ou participer au développement et à la diffusion d'outils de sensibilisation à l'agriculture et la ruralité	Ellezelles	2 utilisations du jeu
		Frasnes	2 utilisations du jeu
		Flobecq	1 utilisation du jeu
		Ath	16 utilisations du jeu (Alim’Ath)
		PNPC	42 Kit SOL
			42 brochures « Tassement des sols »
		Tournai	25 dossiers pédagogiques diffusés
			1 utilisation du jeu
			2 prêts de la valise pédagogique
	Crie d’Harchies	1 prêt de la valise pédagogique	
	TOTAL		5 types d’outils diffusés/prêtés
			= 1 jeu "Qui mange quoi ? » utilisé 22 fois
			= 25 dossiers pédagogiques diffusés
			= 3 prêts de la valise pédagogique
			= 42 brochures « Tassement des sols »
			= 42 kit Sol diffusés

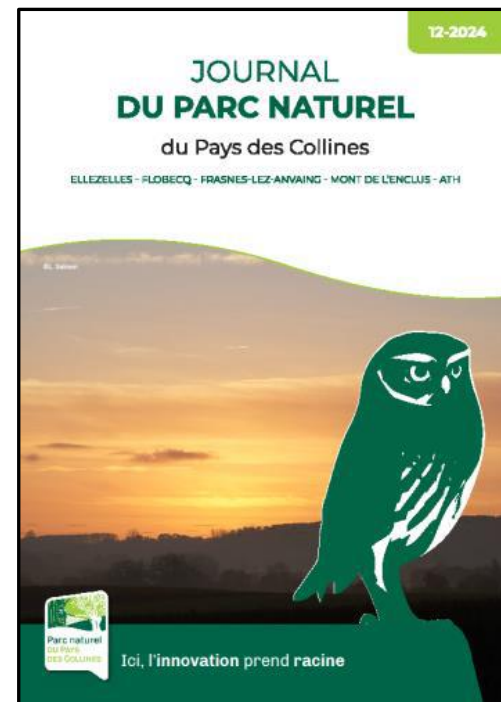
## OBJECTIF STRATEGIQUE (OS2 – AT3) : CONTRIBUER AU RENFORCEMENT DU SENTIMENT D'UNE APPARTENANCE COMMUNE DES CITOYENS AU PAYS DES COLLINES

### OBJECTIF OPÉRATIONNEL (OO1 – OS2 – AT3) : OPTIMALISER, AMÉLIORER ET RENFORCER LA COMMUNICATION NOTAMMENT EN UTILISANT LES NOUVELLES TECHNOLOGIES DE L'INFORMATION

#### 7.4 COMMUNIQUER POUR MIEUX SENSIBILISER

Au travers de sa communication traditionnelle et numérique, le Parc naturel vise deux objectifs principaux : promouvoir les actions, démarches et autres synergies menées par l'équipe et ses partenaires et renforcer le sentiment d'une appartenance commune des habitants à leur territoire : le Pays des Collines. En effet, territoire rural imprégné de caractère et d'authenticité, le Pays des Collines jouit d'une identité ancrée dans l'associatif, le folklore et les mentalités.

En 2024, au niveau de la communication « traditionnelle », 2 numéros du Journal du Parc naturel ont été distribués (27.600 ex) sur l'ensemble du territoire. En revanche, aucun supplément n'a été publié dans l'Avenir suite à l'augmentation du coût et compte-tenu de retombées difficilement mesurables. Le calendrier 2024 a été imprimé et distribué à 3.000 exemplaires. Il présentait les projets phares du Parc naturel de ces dix dernières années. Suite au lancement de l'autoévaluation 2019-2023 du Plan de Gestion, des QR codes permettant de l'évaluer ont été mis en avant au début du calendrier. Concernant les autres impressions, 3250 flyers et dépliants (Recymobile, Arbrenkit 3.0 spécial agriculteurs, concours pour l'évaluation du Plan de Gestion) ainsi que 600 brochures (Catalogue d'animations et livret d'animation Alim'Ath) et 500 cartes de visite ont été imprimés. 2 panneaux en Dibond et 1 bâche ont été imprimés afin de renforcer la visibilité des nouveaux locaux du Parc naturel. Nous avons également fait imprimer 2 beachflags pour le projet Arbrenkit 3.0.



D'autre part, le Parc naturel a bien été représenté dans les médias en 2024. 65 articles de journaux dont 33 en papier et 32 en ligne ont fait référence à nos activités. Les 13 bulletins communaux de nos communes en ont aussi fait mention. Par ailleurs, 800 Carnets des producteurs ont été imprimés. Concernant la presse audio-visuelle, 16 reportages de NoTélé ont été diffusés et 3 émissions radio (2 sur la RTBF et 1 sur Vivacité) ont fait mention du Parc naturel du Pays des Collines. L'exposition des photos lauréates du Festival International Nature Namur a été organisée en version numérique, dû aux travaux de la Maison du Pays des Collines et faute d'un local adapté. Elle a toutefois rencontré son succès (Facebook : 15 publications, 110 likes, 6 commentaires et 2 partages, Instagram : 2 publications, 43 likes et 3 commentaires).

En matière de communication numérique, 4 sites internet (avec une fréquentation de 11.447 visiteurs du site du PNPC), 5 pages Facebook et 1 page Instagram ont été gérés en interne. Les 29 capsules vidéos créées y ont été diffusées, faisant croître le nombre total d'abonnés de 10,15 %, pour un total de 10.298 personnes directement touchées par nos publications. Cette augmentation du nombre d'abonnés et de vidéos peut notamment s'expliquer par l'arrivée en 2024 d'une chargée de communication dédiée au projet Arbrenkit 3.0, ainsi que du soutien d'un stagiaire en communication pendant 6 semaines en février/mars.



Nom du projet	Intitulé des actions	Indicateurs des actions
Communiquer pour mieux sensibiliser	Utiliser une communication traditionnelle	Presses écrites : 65 articles de journaux (33 en papier, 32 en ligne) et parution dans 13 bulletins communaux
		Audio-visuel : 16 reportages NoTélé, 3 passages en radio via RTBF et Vivacité
		Exposition : 1 Festival International Nature Namur numérique
		Imprimés : 27.600 JDP, 3000 calendriers, 500 cartes de visite, 2 panneaux Dibond et 1 bâche (nouveaux locaux), 600 catalogues et livrets d'animation, 800 Carnets des producteurs, 3250 flyers
	<b>TOTAL</b>	<b>4 types traditionnels – 11 canaux d'information</b>
	Communiquer par les réseaux sociaux et les outils numériques	4 sites internet (Parc naturel, Collinaria, Arbrenkit 3.0, Un Arbre pour la Wapi) Fréquentation du site PNPC : 11.447 visiteurs
		29 capsules vidéos créées
		5 Facebook (PN : 4163, Collinaria : 3600, @ThenHome : 431, Saules têtards : 449, Arbrenkit 3.0 : 1333) 1 Instagram (PN : 622)
	<b>TOTAL</b>	<b>3 types numériques – 11 canaux d'information – 21.745 personnes « numériques » au total dont 10.298 personnes « réseaux sociaux » (+10,15% par rapport à 2023)</b>



## OBJECTIF STRATEGIQUE (OS3 – AT3) : FORMER ET ÉDUIQUER LES CITOYENS D'AUJOURD'HUI ET DE DEMAIN AU RESPECT DE L'ENVIRONNEMENT

### OBJECTIF OPÉRATIONNEL (OO1 – OS3 – AT3) : DÉVELOPPER L'ÉCO-CITOYENNETÉ À L'ÉCOLE ET PENDANT LES TEMPS LIBRES

#### 7.5 EDUQUONS LES ENFANTS ET LES ENSEIGNANTS PENDANT LE TEMPS SCOLAIRE

En 2024, les activités d'animation ont de nouveau battu leur plein auprès des écoles et structures partenaires ! Les « chouettes animations » données 1 fois et qui se traduisent par des animations nature ponctuelles auprès des écoles et structures demandeuses, ont rassemblé 16 enfants de 1 école. Les écoles ont en effet demandé davantage de séances récurrentes cette année, ce qui était notre objectif afin d'ancrer le changement sur la durée. Celles-ci sont reprises dans la partie « Ecole du Dehors ».

Concernant les projets des écoles, nous avons relayé les projets Tous à pied, Chemins au Naturel, Grand Nettoyage BeWaPP (participation des écoles Les Tourterelles, La Source, Les Hérissons), Ose le Vert 5ème édition (participation des écoles ENDR, Saint Sauveur communale, Wodecq), Les Héros du Bricolage (participation des écoles Saint-Sauveur communale, Wodecq).

De plus, la formation des enseignants s'est traduite par le projet de sensibilisation à l'Ecole du Dehors initié en 2022. 3 établissements ont pu bénéficier de cette formation, dont le format a été adapté en fonction des besoins. Cela représente 62 enseignants touchés.

L'Ecole du Dehors a elle aussi de nouveau rencontré son succès, avec 114 sorties tout au long de l'année, ce qui représente 1189 enfants de 21 écoles différentes.

Cette année, 14 structures (voir tableau) ont fait appel à nos services, pour un total de 44 animations réalisées et 1142 participants. Ces demandes restent variées, avec des structures partenaires de longue date, notamment le Centre culturel du Pays des Collines et Alim'Ath, et de nouvelles qui ont eu de bons échos de nos services. Pour toutes ces sorties, diverses animations ont dû être créées car l'adaptation est un élément clé pour l'équipe d'animateurs. De nombreux supports ont été créés de sorte à améliorer les animations données. Il n'y a donc pas eu de création de jeux éducatifs proprement dits mais plutôt création de matériel pédagogique. Il n'y a pas eu d'organisation de visites guidées d'exposition.

Au total, 2409 enfants/participants ont pris part aux animations scolaires du Parc naturel, ce qui représente une hausse de 10,20 % par rapport à 2023 !



Nom du projet	Intitulé des actions	Communes	Indicateurs des actions
Eduquons les enfants et les enseignants pendant le temps scolaire	Réaliser les "Chouettes animations"	Ghlin	1 sortie – 16 enfants – 1 école
	Accompagner les écoles dans le développement et le suivi de projets	Ellezelles	6 écoles accompagnées via 5 leviers
	Contribuer à la formation des enseignants	Ath	Teambuilding - Ecole du Dehors : 1 séance - 42 enseignants – 1 école (Berlière)
		Leuze	Formation des élèves-enseignants à l'Ecole du Dehors : 2 séances – 16 élèves-enseignants – 1 école
		Tournai	Formation à l'Ecole du Dehors : 1 séance – 4 professeures – 1 établissement
	<b>TOTAL</b>		<b>4 séances – 62 participants – 3 établissements</b>
	Contribuer au développement de l'Ecole du Dehors	Ellezelles	11 sorties – 122 enfants – 1 école
		Frasnes	63 sorties – 777 enfants – 10 écoles
		Flobecq	25 sorties – 128 enfants – 3 écoles
		Ath	6 sorties – 43 enfants – 2 écoles
		Chièvres	2 sorties – 16 enfants – 1 école
		Lessines	1 sortie – 21 enfants – 1 école
		Renaix	2 sorties – 41 enfants – 1 école
		Quévy	1 sortie – 28 enfants – 1 école
		Leuze	3 sorties – 13 enfants – 1 école
	<b>TOTAL</b>		<b>114 sorties – 1189 enfants – 21 écoles</b>
	Répondre aux demandes de structures partenaires	MEC	3 demandes – 24 participants – 1 structure (CPA)
		Frasnes	11 demandes – 363 participants – 2 structures (PCDN, Centre culturel)
		Ath	15 demandes – 469 participants – 4 structures (Parc mellifère, S. de l'Arbre, Alim'Ath, SAJA)
		Tournai	14 demandes – 107 participants – 6 structures (St-Luc, Consoude, Art27, Institut Libre des Métiers, Hainaut Seniors, CREL)
		Thimougies	1 demande – 179 participants – 1 structure (ASBL Moulin à vent en lien CREL)
	<b>TOTAL</b>		<b>44 demandes – 1142 participants – 14 structures</b>
	Développer et concevoir des jeux éducatifs		Pas au sens propre mais création de supports pédagogiques
	Organiser la visite guidée d'exposition pour les écoles		Pas d'action



## 7.6 DÉVELOPPONS LES ACTIVITÉS PENDANT LES TEMPS LIBRES

En 2024, le Parc naturel a de nouveau proposé des stages lors de chaque période de vacances scolaires (à l'exception des vacances de Noël). Ce sont donc 8 stages qui ont été organisés tout au long de l'année, avec au total 88 enfants présents. La grande nouveauté a été la création du stage "Junior Rangers", afin de former des jeunes de 12 à 18 ans à devenir de véritables ambassadeurs du Parc naturel, selon le programme créé par EUROPARC. Nous avons recruté 10 Rangers, ce qui est un grand succès pour cette 1<sup>ère</sup> édition. A la suite du stage de formation, nous les avons retrouvés de manière régulière lors de 7 séances où ils sont venus prêter main forte à nos équipes et découvrir nos activités. A nouveau, l'équipe animation est intervenue pour le stage ADEPS « Multisport & Nature » qui concernait 17 enfants mais également lors d'un stage d'été à la Ferme du Harby, qui a regroupé 45 enfants. Concernant les activités « Natur'agri pour tous » à destination des enfants précarisés (CPAS) organisées les mercredis après-midi, il a été plus compliqué cette année de les mettre en place. Les parents ne répondaient en effet pas présents pour inscrire leurs enfants, malgré les multiples relances effectuées. Nous avons donc mis ce temps à profit pour encadrer d'autres structures, par exemple les homes et centres d'accueil (Résidence Les Bassins, Home Saint-Jean, Le Courtil, CPAS Ath), avec un grand engouement des participants. Nous totalisons 23 séances et 58 participants pour ces activités. L'équipe est également intervenue lors de 2 anniversaires sur le thème de la nature, organisés les mercredis après-midis chez des particuliers – cela représente 49 participants en tout. Enfin, une séance avec le Conseil Consultatif des Jeunes de Frasnes pour présenter le Parc naturel a été donnée et a rassemblé 10 participants.

Au total, 8 stages, 2 interventions et 33 séances les mercredis après-midis auront permis à 277 enfants/participants de prendre part aux activités pédagogiques organisées pendant les temps libres, soit une hausse de 88,44 % du nombre total par rapport à 2023 !







Nom du projet	Intitulé des actions	Communes	Indicateurs des actions
Développons des activités pendant les temps libres	(Co) organiser des stages	PNPC	8 stages – 88 enfants/adolescents
	Intervenir dans des stages organisés par d'autres structures	Flobecq	1 intervention – 17 enfants – 1 structure
		MEC	1 intervention – 45 enfants – 1 structure
	<b>TOTAL</b>		<b>2 interventions – 62 enfants – 2 structures</b>
	Organiser des activités les mercredis après-midis	PNPC	33 séances – 127 participants